



بنیاد ملی اشتغال و کسب و کار
استان زنجان



جمهوری اسلامی ایران
سازمان برنامه و بودجه کشور
سازمان مدیریت و برنامه ریزی
استان زنجان

سند برنامه توسعه اقتصادی، اشتغالی و طرح توسعه پایدار منظومه های روستایی

استان زنجان

پیش نویس مقدماتی
(ویرایش اول)



شهرستان: طارم
بخش: مرکزی

بِسْمِ اللَّهِ الرَّحْمَنِ الرَّحِيمِ





جمهوری اسلامی ایران
سازمان برنامه و بودجه کشور
سازمان مدیریت و برنامه ریزی
استان زنجان

سند

برنامه توسعه اقتصادی، اشتغالزایی

و طرح توسعه پایدار منظومه های روستایی استان زنجان

شهرستان: طارم

بخش: مرکزی

Contents

پیشگفتار	۱
مقدمه و کلیات	۲
۱-۱ - تبیین و تحلیل وضعیت موجود	۴
۱-۲-قابلیت ها	۷
۱-۳-محدودیت ها و تنگناها	۸
۱-۴-مسائل کلیدی بخش (مرتبط با توسعه اقتصادی، اشتغالزائی و طرح توسعه پایدار منظومه روستائی)	۹
۱-۵-ساختار و سازمان فضائی موجود (نقشه)	۱۰
۱-۶-جمع‌بندی	۱۳
۲-تصویر کلان توسعه روستاهای بخش	۱۴
۲-۱ - اهداف کلی :	۱۵
۲-۲ - اهداف خرد :	۱۵
۲-۳- جهت گیری توسعه	۱۶
۲-۴- راهبردها:	۱۷
۲-۶-تعیین الزامات تحقق اهداف و سیاست‌ها	۲۰
۱-۴- فعالیت‌های اصلی زنجیره ارزش محصول زیتون در وضع موجود	۲۱
۲-۴- فعالیت‌های اصلی زنجیره ارزش محصول سیر در وضع موجود	۲۲
۳-۴- فعالیت‌های اصلی زنجیره ارزش محصول گوجه فرنگی در وضع موجود	۲۳
۵- ساختار و سازمان فضائی هدف (نقشه)	۲۳

پیشگفتار

تاریخ بشریت در گذر از عصر کشاورزی به عصر صنعتی دچار تغییرات و تحولات بنیادین شد. تغییراتی که چهره جغرافیای جهان را از چشم‌انداز غالب روستایی-عشایری با تولیدات محدود کشاورزی-دامداری، به چشم‌انداز غالب شهری با تولیدات انبوه صنعتی تغییر داد. در این تحولات بنیادین و با شیوع مهاجرت عظیم از روستاها به شهرها عموماً از جمعیت روستاها کاسته شد و بر جمعیت شهرها افزوده شد.

تغییرات مکانی جمعیت از روستاها به شهرها موجب ایجاد تغییرات عمده فضایی در سطح کشور شد. نقش نقاط شهری در شبکه فضای ملی هر روز پررنگ‌تر و نقاط روستایی به صورت محوتر درآمد. این تغییرات در مقیاس ملی به عللی چند، صورت تاسف‌انگیزی به خود گرفت. اولین مساله انباشت عظیم سرمایه‌های ناشی از فروش نفت در شهرها و عدم صنعتی شدن شهرها به صورت واقعی بود. در واقع شهر به علت عدم تولید اشتغال در سطح انبوه، نیازی به مهاجرین گسترده روستایی نداشت ولی به علت تمرکز درآمدهای نفتی در شهرها، جاذبه شدیدی برای روستاییان به وجود آمد. همچنین ازدیاد جمعیت، ناشی از توسعه وضعیت بهداشتی و مهار بیماری‌های مسری، بر جمعیت شهرها و روستاها افزود. با افزایش جمعیت، عدم اشتغال و درآمد ناکافی، بسیاری از این روستائیان به شهرها که محل جذب درآمدهای نفتی و محل تمرکز صنایع بود، روی آوردند. حاشیه نشینی، مشاغل غیررسمی و گسترش پهنه‌های فقر شهری پاسخ اجتماعی-فضایی شهر به این تغییرات بود. پاسخ روستا به این تغییرات مکمل پاسخ شهر بود. عدم صنعتی شدن واقعی کشاورزی در هر سه بخش عمده زراعت، دامداری و باغداری باعث رها شدن منابع روستایی و بلااستفاده ماندن ثروت‌های طبیعی شد. از این رو روستاهای زیادی به خاطر مهاجرت‌های شدید از جمعیت خالی شدند و روستاها به محل زندگی پیرمردان و پیرزنان تبدیل شدند.

مطالب گفته شده باعث توجه بیشتر به مسئله روستا و نحوه اشتغالزایی و توسعه پایدار روستاها با هدف ایجاد اشتغال پایدار، بهبود معیشت در سطح خانوار و توانمندسازی افراد جامعه محلی را فراهم ساخت، و میزان مشارکت اهالی و روستاییان را بیشتر کرد چرا که بکارگیری رویکرد مشارکتی در امر توسعه و اجرای برنامه‌های توانمندسازی در سطح محلی از یک طرف روند اجرای طرحها را تسهیل می‌کند و مقبولیت اجتماعی را در پی خواهد داشت و از طرف دیگر منافع طرحها و برنامه به صورت مستقیم به جامعه محلی برمی‌گردد.

در تدوین سند برنامه اقتصادی و اشتغالزایی و طرح توسعه پایدار منظومه‌های روستایی تلاش شده که مسائل کلیدی هر بخش به صورت جدا بررسی و با توجه به نقاط قوت و ضعف هر بخش اهداف، سیاست‌ها و راهبردهای آن بخش مطرح و در نهایت پروژه‌هایی که توان اجرایی متناسب با روستا را دارند، پیشنهاد شود. اما بدیهی است که این سند تنها گزیده‌ای از مطالبی که در رابطه با برنامه توسعه اقتصادی و اشتغالزایی و طرح توسعه پایدار منظومه‌های روستایی است را در خود گنجانده و جای کار برای روستاهای هر بخش وجود دارد.

در چارچوب سند کوشیده شده تا مطالبی که احساس می‌شد لازم است در سند آورده شود، بیان شده است. بدین وسیله از سازمان برنامه و بودجه استان زنجان و بنیاد مسکن استان زنجان، و همکاری ارگان‌های مختلف و فرمانداری و بخشداری و مشاورین نظارت و دهیاری‌های هر روستا کمال تشکر را می‌نمایم.

مقدمه و کلیات

روستاها در استان زنجان همانند سایر روستاهای کشور متأثر از جریان وسیع تغییرات فناورانه و ارتباطات، تحولات وسیع اقتصادی، اجتماعی و فرهنگی را تجربه نموده اند. از آن سو سرمایه گذاری های گسترده در زیرساختهای کالبدی روستاها، چهره و کالبد آنها را تغییر داده است. این تغییرات به گونه ایست که سطح انتظارات در جامعه روستایی به جامعه شهری همسویی و قرابت بیشتری پیدا کرده است. با همه این تغییرات اجتماعی ساختار تولید و اشتغال در روستا دستخوش تغییرات محدودتری بوده است.

رشد اقتصاد روستا بر دو محور رشد سرمایه گذاری و رشد بهره وری متکی است. البته رشد صرفاً بر مبنای سرمایه گذاری به سرعت مشمول قاعده بازده نزولی عوامل تولید شده و بازده سرمایه گذاری متاخرتر را کاهش می دهد. لذا رشد روستا به صرف انجام سرمایه گذاری جدید به سرعت متوقف می شود.

بر اساس مطالعات اقتصاد رشد بیش از ۵۰ درصد رشد اقتصادی به ویژه در روستاها وابسته به ارتقا و رشد بهره وری است. زمینه های سرمایه گذاری در روستاها را می توان از طریق قابلیت سنجی و تحلیل تنگناها و سایر ملاحظات نظیر بازار استخراج نمود و در قالب پروژه های مختلف فرآیند رشد اقتصاد روستا و به تبع آن تحول در روستا را با سرمایه گذاری های جدید تسریع نمود.

سرمایه گذاری و سیاست گذاری برای ارتقا بهره وری عمومی در اقتصاد روستا به جای نگاه پروژه ای و تقریباً یک بعدی نیازمند رویکرد سیستماتیک و فرآیندی است. در یک دسته بندی کلی می توان عوامل کاهنده و یا متوقف کننده ارتقای بهره وری در روستاها را در قالب محور های زیر طبقه بندی کرد:

از آنجا که کشاورزی محور اصلی اقتصاد روستا است و تحول در آن نیز از ارکان تحولات اقتصادی و اجتماعی در روستاها محسوب می شود، بخش مهمی از تحول بهره وری به تحول بهره وری در بخش کشاورزی وابسته است.

ردیف	عوامل عمومی مانع ارتقا بهره وری	مکانیزم و تبعات
۱	شکاف معنی دار قیمتی تولید تا مصرف و قیمت های با تغییرات گسترده	فاصله معنی داری بین قیمت در مزرعه و قیمت مصرف کننده وجود دارد و بخش مهمی از ارزش افزوده بخش کشاورزی را از روستا خارج و نصیب واسطه ها می کند. این شکاف به کاهش درآمد و انگیزه های سرمایه گذاری روستاییان منتهی می شود. تغییرات شدید قیمت نیز علائم اشتباه به کشاورزان می دهد. به دلیل فقدان توان سیاست های اصلاحی، فرآیند تار عنکوبتی قیمت در بیشتر محصولات رخ می دهد
۲	مقیاس کوچک بهره برداران	متأثر از قانون تقسیم اراضی و قانون ارث و عدم شکل گیری سیاست گذاری صنعتی بزرگ مقیاس در چندین دهه گذشته مقیاس تولید کشاورزی در روستاها بسیار کوچک و کوچک تر نیز شده است. مقیاس کوچک تولید موجب شده است در بسیاری از موارد هدف اقتصادی از تولید مورد نظر نباشد و مبنای فعالیت صرفاً معیشتی می باشد و بهای تمام شده محصولات

<p>در دامنه اقتصادی آن قرار نگیرد. از نظر والتر گالنسون، از عوامل اصلی بیکاری در بخش کشاورزی کشورهای در حال توسعه این است که زمین نمی تواند جمعیت روز افزون روستاها را به کارگیرد</p>		
<p>اب از ارکان و نهاده های محوری اقتصاد روستا است. تغییرات اقلیم و محدودیت بارش در سه دهه گذشته، افزایش شدید تقاضای مصرف آب در بخش کشاورزی با گسترش اراضی زیر کشت آبی با حفر چاه های مجاز و غیرمجاز از دهه ۶۰ به این سو و از طرفی عدم انتشار و تعمیق فناوری های کاهش مصرف آب در بخش کشاورزی با فقدان بازار آب یکی از عوامل محوری ارتقاء بهره وری و درآمد روستا از محل فعالیت های کشاورزی است. با مصرف موجود آب در بخش کشاورزی می توان تولید را دو تا سه برابر نمود.</p>	<p>محدودیت و تقلیل منابع آبی</p>	<p>۳</p>
<p>جهاد کشاورزی، آب منطقه ای، منابع طبیعی، آب فاضلاب روستایی و ... از جمله نهادهای اثر گذار در تحول و توسعه روستا هستند. رخداد مسئله هماهنگی بین دستگاهی و فقدان سیاست گذاری متوازن موجب عدم همسویی سیاست گذاری ها در حوزه روستا شده است</p>	<p>وجود دستگاه ها و متولیان سیاستگذاری ناهمسو در روستا</p>	<p>۴</p>
<p>در اقتصاد بیان می شود که تخصص منجر به ایجاد ارزش افزوده بیشتری می شود. پایین بودن سطح سواد و تخصص کشاورزان و سن بالای کشاورزان و درآمد کم آنان در کنار پارادایم ذهنی مقاوم و سخت آنها به تغییر رفتاری و کشت خود در برابر مهارت و دانش نیروی کار جوان منجر به شکاف ساختاری و رفتاری بین این دو دسته گردیده و چون مالک و تملک زمینها نیز از آن سنتی گراهای دیرینه می باشد دسته دوم یا مجبور به تغییر الگوی فکری و رفتاری و کنار آمدن با سنت گراها می باشند یا با عدم کنار آمدن و سرکوب خود، به سرخوردگی و مهاجرت نیروی کار ماهر، کارآفرین و سرمایه های انسانی و حفظ بافت جمعیتی سنت گرا و اکثرا غیر ماهر و با بهره وری پایین می گردد. در آمریکا فقط ۳ درصد جمعیت، کشاورز و روستا نشین هستند که ضمن تأمین نیاز داخلی، صادر هم می کنند اما در ایران ۳۳ درصد اشتغال در بخش کشاورزی هنوز غالباً در کشاورزی سنتی و معیشتی به سر می برد.</p> <p>روستاییان با توجه به شیوه فکری و عدم دانش و مهارت و بالتبع ترس از تغییر، به ندرت دست به تغییر الگوی سنتی و کاشت محصولات جایگزین و پربازده همانند گلپای زینتی، دارویی، زعفران و سایر محصولات کشتی دیگر می پردازند.</p>	<p>نسبت بالای ساختار جمعیتی روستاییان سنت گرا به نیروی انسانی ماهر و تخصص گرا</p>	<p>۵</p>
<p>با توجه به این که منابع آب، خاک، چراگاه ها و مراتع جزء منابع نسل فعلی و آینده می باشد باید عدالت بین نسلی به گونه ای باشد که نسل حاضر مجبور به فداکاری خود به نفع نسل آینده یا تضعیف حق نسل های آتی با مصرف بیش از حد نسل فعلی نشود و به قول قاعده طلایی، از همان دست که می گیری از همان دست نیز پس دهی. متأسفانه فقدان سیاست گذاری اصولی و مدیریت و نظارت بر این منابع خدادی، آسیب های جدی به این</p>	<p>عدم مدیریت و نظارت مستمر و برقراری عدالت بین نسلی در بهره</p>	<p>۶</p>

	برداری از منابع طبیعی	منابع دارای آستانه های تجدید ناپذیری زده که انتظار می رود در در آینده نه چندان دور با بحران منابع مواجه شویم.
۷	غلبه نگاه سرمایه گذاری اجتماعی از سوی دولت به جای سرمایه گذاری اقتصادی در روستا	دولت سرمایه گذاری های سنگینی در حوزه های زیرساختی و رفاهی روستاها انجام داده ولی با این وجود میانگین درآمد روستا افزایش متناسبی نداشته است. در چند دهه گذشته نگاه غالب به حوزه دخالت دولت در روستا تامین نیازهای رفاهی و زیرساختی بوده است و توانمندسازی و ظرفیت سازی اقتصادی آنها مورد تاکید نبوده است.
۸	عدم وجود کارگاههای کوچک مقیاس	در روستاهای ایران بر خلاف سایر کشورهای پیشرفته و در حال توسعه، کارگاههای کوچک مقیاس بسیار کم و به ندرت وجود دارد. علت این امر عدم آموزش، عدم دانش، تخصص و آگاهی کافی روستاییان و گذار از دامداری و کشاورزی سنتی به مدرن و از سویی عدم حمایت، پشتیبانی و ترغیب آنها از نظر مالی و علمی از سوی مسئولین ذی ربط می باشد.
۹	تله نهادی کشاورزی و تولید سنتی	متاثر از عوامل پیش گفته نهادی، نظام تولید در روستاها سنتی و کمتر متاثر از تحولات فناورانه بوده است. در برخی بخش ها به عنوان مثال در حوزه دام سبک، شیوه پرورش و بازده آن تفاوت معنی داری با چندین دهه و قرن گذشته ندارد

جمع بندی: برای تخفیف یا محدود نمودن آثار عوامل کاهنده بهره وری راه حل آسان و سریعی وجود ندارد که بتوان آن را تجویز و پیشنهاد داد. تغییرات در آنها مستلزم زمان و تغییرات معنی دار در حوزه سیاست گذاری، تزریق منابع مالی، اصلاح بازارها، تغییر ساختار آموزش، بینش فکری، دانش و کیفیت مداخلات در روستا و بخش کشاورزی است.

۱-۱- تبیین و تحلیل وضعیت موجود

بخش مرکزی شهرستان طارم از شمال به استان اردبیل، از شرق به استان گیلان، از جنوب به استان قزوین و شهرستان ابهر و از غرب به بخش چورزق شهرستان طارم و شهرستان زنجان متصل است. بخش مرکزی شهرستان طارم با مساحتی نزدیک به ۱۵۰۰ کیلومتر مربع در مدارهای جغرافیایی ۴۸ درجه و ۳۵ دقیقه تا ۴۹ درجه و ۱۶ دقیقه طول جغرافیایی در شرق نصف النهار گرینویچ و ۳۶ درجه و ۴۰ دقیقه تا ۳۷ درجه و ۱۱ دقیقه عرض جغرافیایی در شمال خط استوا قرار گرفته است. نقشه شماره یک موقعیت بخش مرکزی طارم را در کشور، استان و شهرستان نشان می دهد. به لحاظ طبیعی این بخش در جنوب رشته کوه البرز و در حوزه آبریز رودخانه قزل اوزن واقع شده است. همین عوامل باعث شده است تا بخش مرکزی شهرستان طارم ضمن دارا بودن میزان بارش مناسب و استفاده از منابع آب رودخانه ای بتواند اقتصادی متکی بر زراعت و باغداری داشته باشد. در جدول شماره ۱ تقسیمات سیاسی و جدول ۲ آمار سکونتگاه های بخش مرکزی شهرستان طارم ارائه گردیده است.

جدول ۱: تقسیمات سیاسی بخش مرکزی شهرستان طارم

مرکز	نام	
زنجان	زنجان	استان
آبیر	طارم	شهرستان
آبیر	مرکزی	بخش
آبیر	آبیر	دهستان
گیلوان	گیلوان	دهستان
درام	درام	دهستان

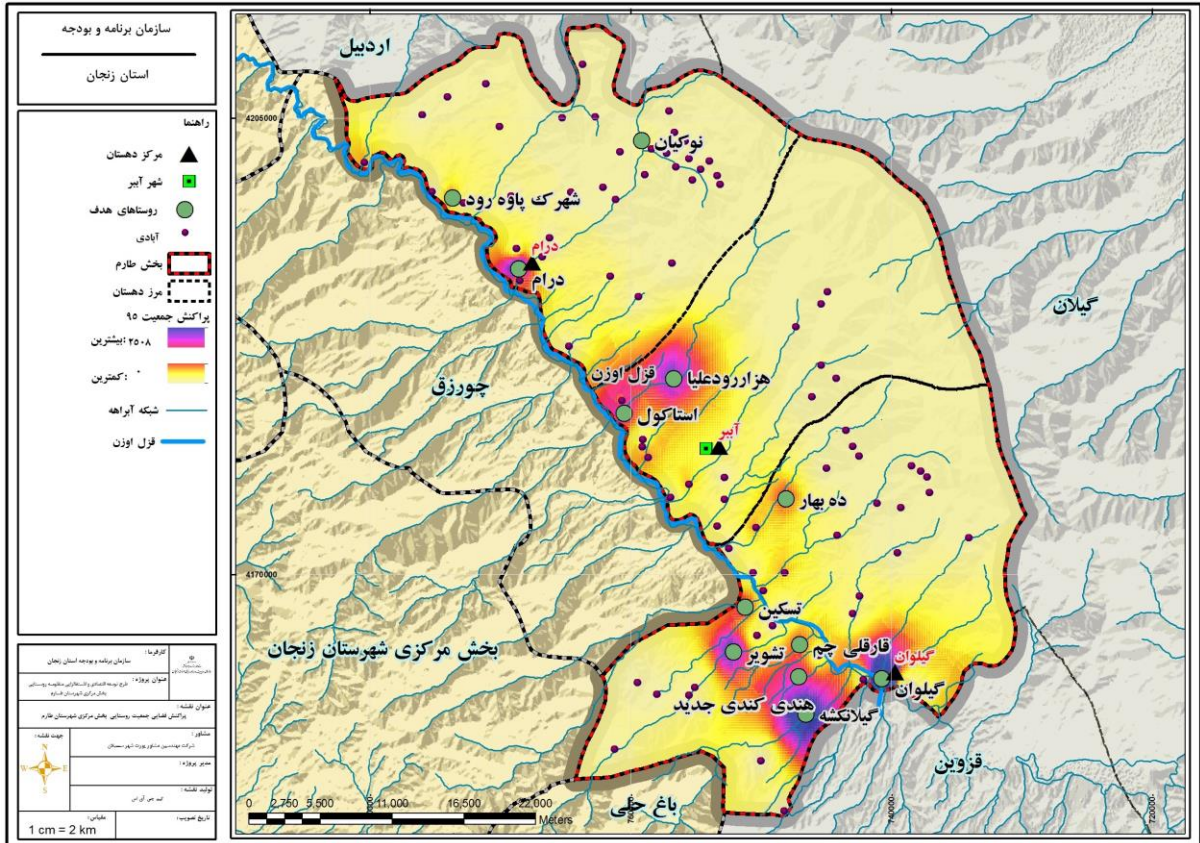
مأخذ: مرکز آمار استان زنجان، ۱۳۹۵

جدول ۲: آمار سکونتگاه‌های بخش مرکزی شهرستان طارم

جمعیت	شهر	روستا	۲۰- خانوار یا ۱۰۰- جمعیت	دارای سکنه	بدون سکنه	آبادی	
۲۷,۸۳۸	۱	۴۲	۱۶	۵۹	۴۱	۱۰۰	بخش مرکزی
۸,۰۹۱	۱	-	-	-	-	-	شهر
۴,۵۱۱		۱۰	۲	۱۳	۵	۱۸	دهستان آبیر
۴,۴۰۶	۰	۱۴	۹	۲۳	۱۸	۴۱	دهستان درام
۱۰,۸۳۰	۰	۱۸	۵	۲۳	۱۸	۴۱	دهستان گیلوان

مأخذ: مرکز آمار استان زنجان، ۱۳۹۵

نقشه ۱: موقعیت بخش مرکزی شهرستان طارم



ماخذ: مشاور، ۱۳۹۸

جدول ۳: متغیرها و شاخص های بیان وضعیت موجود

ردیف	عنوان متغیر / شاخص	مقدار	واحد	سال	جایگاه منغیبر / شاخص (درصد)	
اجتماعی و فرهنگی	جمعیت	۲۷,۸۳۸	نفر	۱۳۹۵	۵۰/۲۷	شهرستان
	آموزشی	۸۵	تعداد	۱۳۹۵	۱۴/۵۲	استان
اقتصادی و تولیدی	مساحت زراعت آبی	۵۹۵۴,۱۵	هکتار	۱۳۹۷	۷۱/۴۱	۰/۷۷
	مساحت اراضی زراعی باغی	۱۳۵۱۰,۳	هکتار	۱۳۹۷	۷۹/۵۱	۲۲/۸۸
	تولید آبریان	۱۹۰۵۷	تن	۱۳۹۵	-	-
	مرغ گوشتی	۱۹۱۰۰۰	تن	۱۳۹۵	-	-
	تولید عسل	۲۱۹۱۳	تن	۱۳۹۵	-	-
	تولید آب یکساله	۳۳۷۷۳۹۸	مترمکعب	۱۳۹۶	۵۶/۹۹	۹/۴۱
	-	-	-	-	-	-

ادامه جدول ۳: متغیرها و شاخص‌های بیان وضعیت موجود

ردیف	عنوان متغیر / شاخص	مقدار	واحد	سال	جایگاه منغیبر/شاخص (درصد)	
					استان	شهرستان
طبیعی	سطح اراضی شیبدار	۵۴/۷	درصد	۱۳۹۷	-	-
	روستای هدف گردشگری	۱	تعداد	۱۳۹۷	-	۲۵
زیرساختی و زیربنایی	روستاهای برخوردار از برق	۹۱	تعداد آبادی	۱۳۹۷	۵/۶	۵۶
	روستاهای تحت پوشش خانه بهداشت	۲۸	تعداد آبادی	۱۳۹۷	۶/۳۷	۶۹/۰۴
	روستاهای بهره‌مند از مطالعات طرح هادی	۵۹	تعداد آبادی	۱۳۹۷	۹/۵۷	۶۴/۶
	روستاهای برخوردار از گاز	۲۹	تعداد آبادی	۱۳۹۷	۶/۸	۷۰/۷
	راه اصلی درجه ۱ و ۲	۸۶	کیلومتر	۱۳۹۵	۳/۰۴	۵۳/۰۸
	جاده فرعی ۱	۱۰۲	کیلومتر	۱۳۹۵	۱۱/۳۰	۵۲/۰۴
	جاده فرعی ۲	۱۱۶	کیلومتر	۱۳۹۵	۸/۳۳	۶۸/۶۶۳

۲-۱- قابلیت‌ها

اقتصادی

۱. بهترین قابلیت اقتصادی منطقه، دسترسی به منابع آب کافی و خاک برای انجام فعالیت کشاورزی است.
۲. تنوع بالای محصولات کشاورزی از توان‌های عمده بخش مرکزی شهرستان طارم
۳. محصول زیتون به عنوان تولید اول بخش
۴. امکان توسعه صنایع تبدیلی و تکمیلی
۵. تولید بیش از ۳۰ درصد از محصول زیتون کشور، ۴۵ درصد کل گوجه‌فرنگی استان زنجان و تولید ۳۰ درصد سیر کشور و صادرات محصول سیر به کشورهای آذربایجان، روسیه و کشورهای حوزه خلیج فارس
۶. وجود سرمایه‌گذاران توانمند و بالقوه بومی جهت استفاده از آنها در زمینه سرمایه‌گذاری‌های اقتصادی در سطح بخش

اجتماعی

۱. بالا بودن میزان نرخ رشد جمعیت در بخش مرکزی طارم
۲. انسجام فرهنگی و گروهی بین طوایف
۳. مشارکت و همکاری اهالی در امور مربوط به روستا
۴. وجود تشکل و اتحادیه‌ها در سطح بخش از جمله اتحادیه زنبورداران، زیتون کاران

زیست محیطی (آب و خاک)

۱. عبور رودخانه پرآب قیزیل اوزن و آبراهه های فرعی رودخانه
۲. ۴۵,۴ درصد از مساحت منطقه مورد مطالعه در اراضی نسبتاً هموار، با شیب عمومی ۲ تا ۱۰ درصد،
۳. به وجود خاکهای آبرفتی در منطقه به همراه منابع آب کافی در قسمت های
۴. وجود تنوع بالای گیاهی و ۹۱۶۷ هکتار جنگل در سطح
۵. واقع شدن قسمت عمده ای از منطقه در محدوده شکار ممنوع

کالبدی-فضایی

۱. تنوع دسترسی ها به سایر بخش ها: ۱- مسیر گیلوان-زنجان، ۲- مسیر درام-زنجان، ۳- مسیر گیلوان رودبار (منتهی به رشت-قزوین-کرج-تهران) و ۴- مسیر درام-خلخال
۲. برخوردار بودن اغلب روستاهای بخش مرکزی طارم از خدمات آب، برق، گاز و تلفن
۳. روستاهای دهستان آبر و گیلوان نسبت به دهستان درام به لحاظ دسترسی به خدمات زیرساختی از وضعیت بهتری برخوردارند

گردشگری

۱. بالا بودن تنوع گردشگری در سطح بخش مرکزی شهرستان طارم
۲. عبور محور گردشگری ممتاز از بخش
۳. وجود ۲۷ آثار تاریخی در بخش
۴. قرار گیری امکان مذهبی از جمله ۷ امامزاده
۵. وجود مناطق و مسیرهای شاخص اکوتوریسمی از جمله منطقه شکار ممنوع
۶. برخوردار بودن بخش از توان برگزاری جشنواره زیتون و باغات زیتون
۷. وجود هنرها و صنایع دستی بومی

۳-۱- محدودیت ها و تنگناها

اقتصادی

۱. فروش محصول زیتون طارم با برند شهرهای اطراف از ضعفهای عمده در بخش تولید
۲. ضعف صنایع تبدیلی و بسته بندی موجود در منطقه
۳. به علت انزوای جغرافیایی و واقع نشدن در مسیرهای اصلی حمل و نقل و عدم جذب سرمایه گذاری های بخش خصوصی
۴. سنتی بودن انبار محصولات کشاورزی
۵. خریداری محصولات تولیدی توسط دلالان و بانک داران

اجتماعی

۱. پایین بودن سطح سواد شهرستان طارم نسبت به استان زنجان و کشور
۲. ۵۵,۶۸ درصد از جمعیت در سن کار منطقه مورد مطالعه غیرفعال هستند.
۳. پایین بودن سطح مشارکت زنان
۴. بالا بودن میزان مهاجر فرستی

زیست محیطی (آب و خاک)

۱. سیل خیز بودن منطقه مورد مطالعه با توجه به عبور رودخانه قیزیل اوزن و رودخانه‌های فرعی
۲. دفع فضلابهای خانگی روستاها در چاههای جذبی
۳. وجود گسل‌های فعال در بخش مرکزی شهرستان طارم
۴. رشد ناکافی صنعت در بخش و فشار مضاعف بر عرصه‌های منابع طبیعی به منظور امرارمعاش

کالبدی-فضایی

۱. کوهستانی بودن منطقه و مسیرهای منتهی به آن موجب شده که هزینه احداث و نگهداری جاده‌ها بسیار افزایش یابد
۲. عدم وجود تاسیسات ارتباطی مهم مانند راه اصلی، آزادراه، مسیر ترانزیت، خط آهن و فرودگاه
۳. عدم اعتدال فضایی در توزیع خدمات
۴. ضعف زیرساخت‌ها باعث کمبود آب در بخش کشاورزی و شرب گردیده است.

گردشگری

۱. ضعف میزان خدمات موجود فراغتی در سطح بخش مرکزی شهرستان طارم
۲. کافی نبودن زیر ساخت‌های گردشگری در مسیر و محور گردشگری
۳. نامناسب بودن راه‌های ارتباطی و دسترسی به اکثر اثار تاریخی، فرهنگی و گردشگری
۴. ضعف اطلاع رسانی و معرفی جاذبه‌ها و اثار گردشگری بخش مرکزی شهرستان طارم

۴-۱- مسائل کلیدی بخش (مرتبط با توسعه اقتصادی، اشتغالزائی و طرح توسعه پایدار منظومه

روستایی)

اقتصادی

۱. عدم توسعه صنایع تبدیلی، تکمیلی و نگهداری محصولات کشاورزی
۲. امکان برند سازی زیتون طارم با عرضه به صورت فله، بسته بندی شده، فراوری شده و محصولات جانبی با نام طارم
۳. ضعف حمایت از سرمایه گذاران بخش خصوصی
۴. عدم اعطای تسهیلات بانکی با حداقل درصد سود، تسهیل و روانسازی در پرداخت تسهیلات از سوی بانک‌های عامل
۵. ضعف تعامل موثر اقتصادی بخش مرکزی شهرستان طارم
۶. تثبیت سطح تولید، درآمد و اشتغال
۷. اقتصاد متکی بر کشاورزی و ضعف در بخش های صنعت و خدمات

اجتماعی

۱. خروج سرمایه‌های انسانی و مالی از بخش
۲. بیکاری جوانان تحصیلکرده

۳. پایین بودن میزان مشارکت زنان در بخش مرکزی شهرستان طارم
۴. پایین بودن سطح سواد

زیست محیطی (آب و خاک)

۱. جلوگیری از بروز جریان های سیلابی ویرانگر و رسوبزایی و پیامدهای بعد از آن
۲. کمبود آب شرب و قطعی آب
۳. کافی نبودن تاسیسات مهار و بهره برداری از منابع آب های سطحی
۴. رشد کالبدی سکونتگاه ها در اراضی حاصلخیز کشاورزی و باغات
۵. خرد شدن اراضی زراعی و باغی با افزایش جمعیت
۶. توسعه شبکه آبرسانی و رفع مشکلات اجرایی آن
۷. امکان احداث سدهای معیشتی برای روستاهای هزاررود علیا، سرخه سنگ، ده بهار و...
۸. خاکی بودن قسمت عمده انهار کشاورزی

کالبدی - فضایی

۱. عدم اعتدال فضایی توزیع خدمات در سطح بخش
۲. وضعیت نامناسب راه های ارتباطی با زنجان، منجیل و اردبیل
۳. عدم اجرا و یا ناتمام ماندن طرح هادی روستایی
۴. ضعف آنتن دهی موبایل، اینترنت
۵. پایین بودن سطح مقاوم سازی روستاها و مساکن در برابر سوانح طبیعی

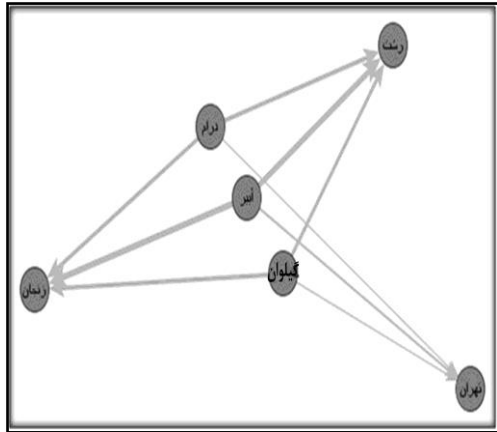
گردشگری

۱. کافی نبودن سرمایه گذاری های لازم برای بهره گیری مطلوب از جاذبه های گردشگری بخش
۲. عدم تعریف فضای گردشگری برای جاذبه های گردشگری طبیعی، تاریخی و مذهبی همچون آتشکده گیلانکشه و تشویر
۳. ضعف و کمبود زیرساخت های گردشگری
۴. ضعف حمایت از سرمایه گذاران در بخش گردشگری
۵. فقدان نظام اطلاع رسانی و آموزش نیروهای انسانی در زمینه گردشگری
۶. فقدان فروشگاه های صنایع دستی و محصولات بخش مرکزی شهرستان طارم در کنار جاذبه های فرهنگی، و تاریخی

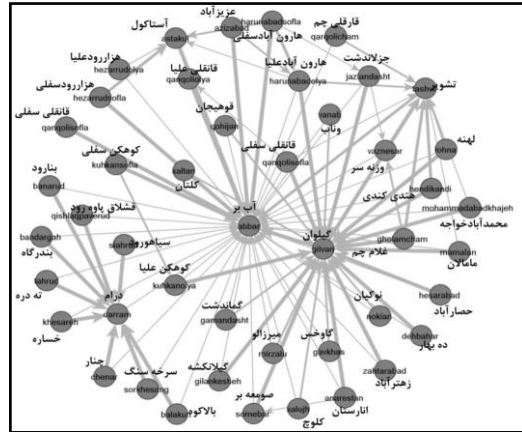
۵-۱- ساختار و سازمان فضائی موجود (نقشه)

براساس اطلاعات حاصله از پرسشنامه ها و برداشت میدانی صورت گرفته، مهمترین روابطی که در بخش مرکزی شهرستان طارم پیوند قوی شهر آبر با روستاهای موجود در بخش است. بدیهی است که با توجه به سلسله مراتب سیاسی و قرار گیری نهادها و ادارات در شهر آبر این شهر بالاترین میزان مراجعات روزانه روستاهای بخش مرکزی شهرستان طارم را به سمت خود جذب می کند. همچنین سلسله مراتب سیاسی به آبر امکان داده است تا با تمرکز و انباشت سرمایه به بزرگترین بازار خرید روزانه و هفتگی منظومه تبدیل شود و تمام این موارد باعث شده است تا مراجعه و جریان روزانه افراد ساکن در منطقه به شهر آبر به صورت تثبیت شده در آید. از سوی دیگر در ارتباط برون بخش با

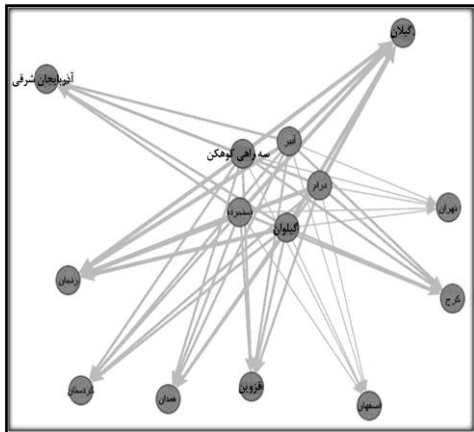
توجه مشابهت های اقتصادی و همچنین قدرت اقتصادی برتر استان گیلان و شهر رشت به لحاظ تاریخی باعث شده است جریان روزانه افراد به شهر رشت همپای شهر زنجان گسترش پیدا کند.



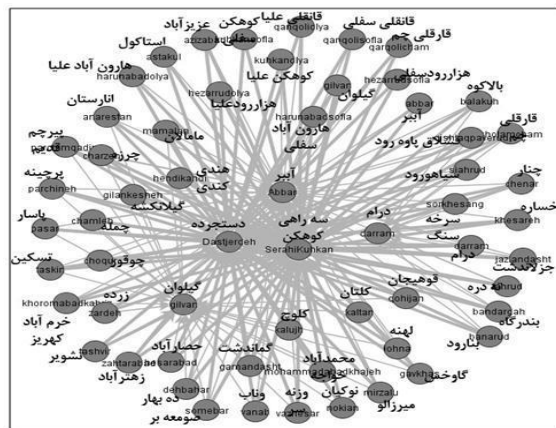
جریان افراد برون بخش



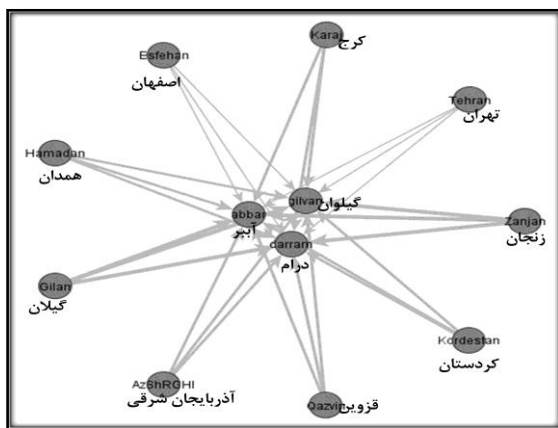
جریان افراد درون بخش



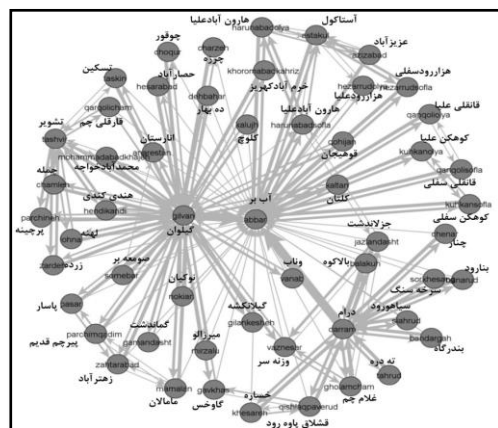
جریانات محصولات کشاورزی برون بخش



جریانات محصولات کشاورزی درون بخش

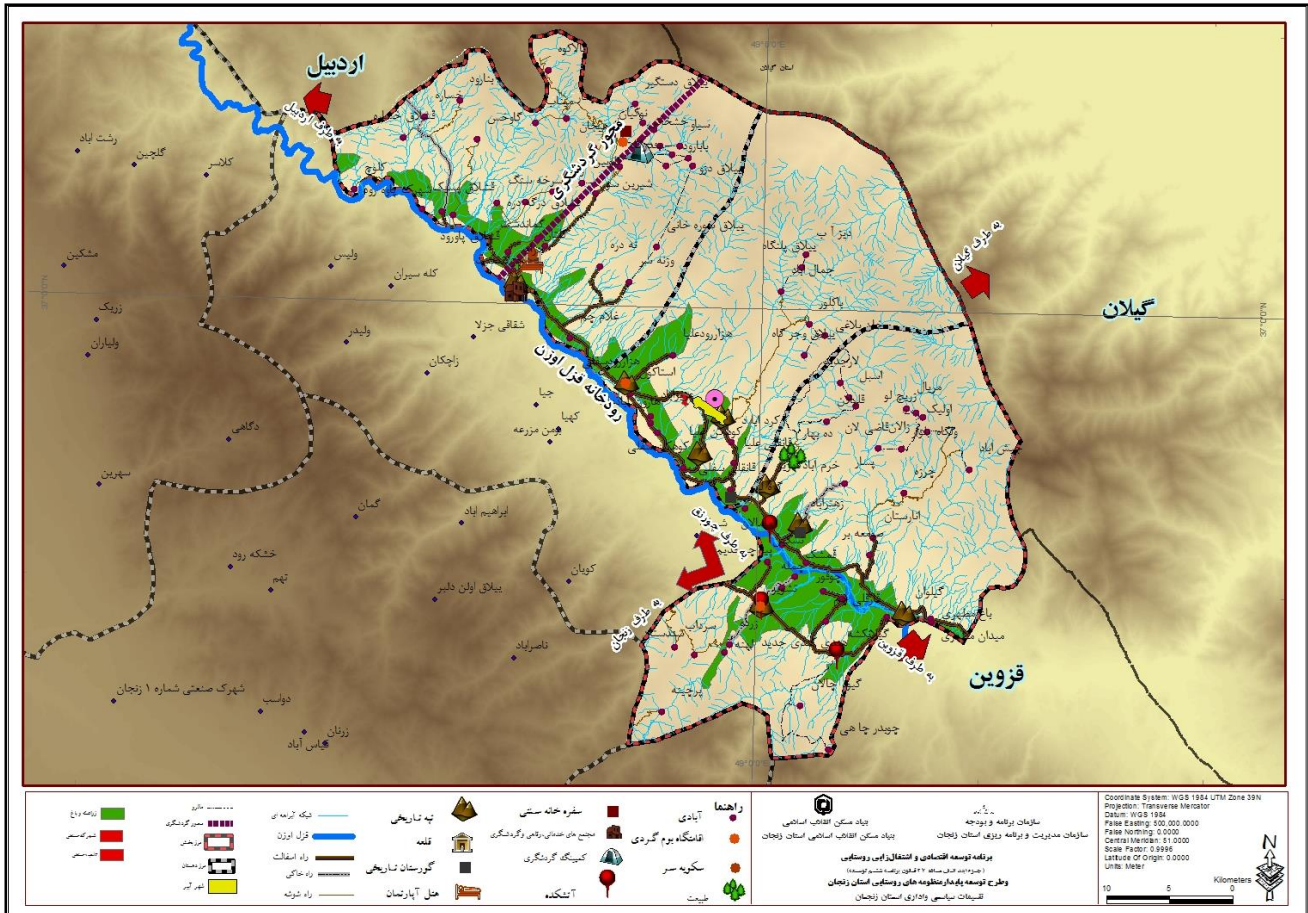


جریان سرمایه برون بخش



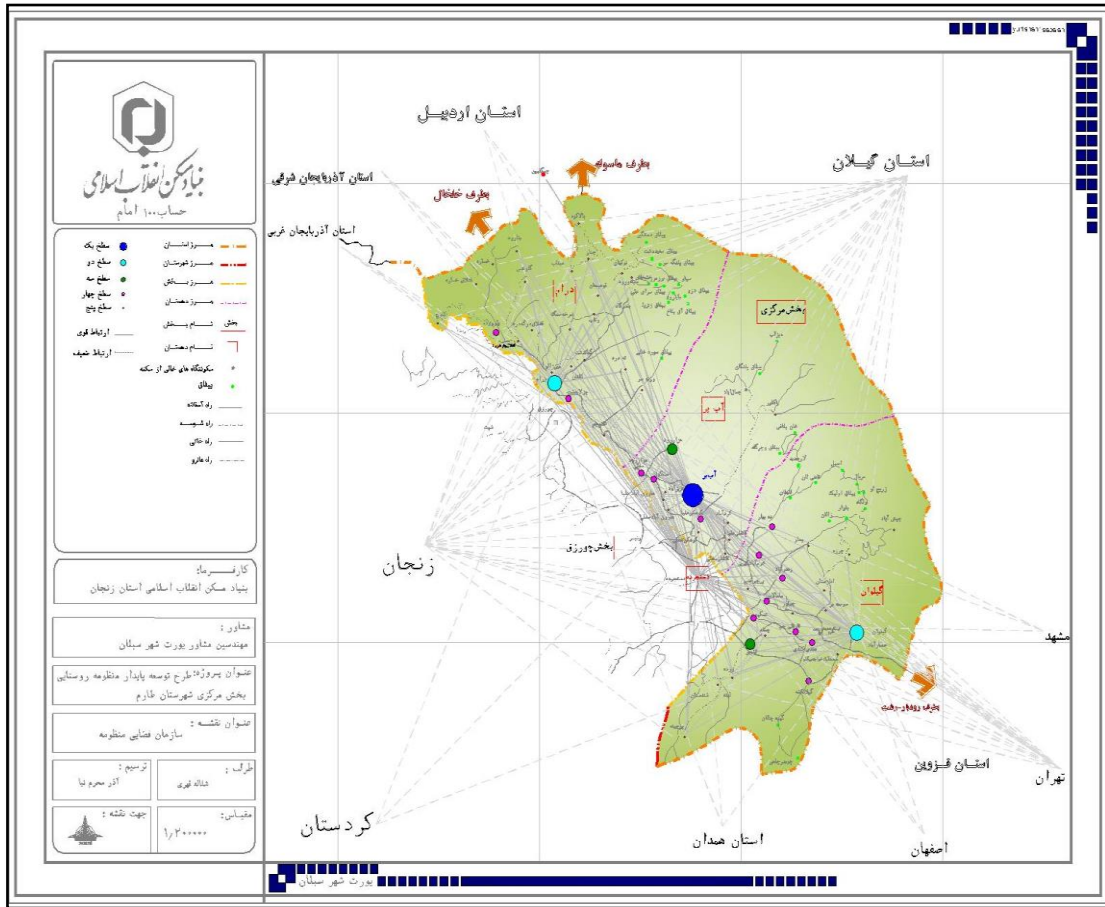
جریان سرمایه درون بخش

نقشه ۲: ساختار فضایی بخش مرکزی شهرستان طارم



ماخذ: مشاور، ۱۳۹۸

نقشه ۳: سازمان فضایی بخش مرکزی شهرستان طارم



ماخذ: مشاور، ۱۳۹۸

۱-۶- جمع‌بندی

از دیدگاه توپوگرافی به صورت محیط‌های کوهستانی با شیب تند و میزان محدود خاک در کنار دره‌های نسبتاً هموار با میزان خاک بیشتر، مهمترین عوامل تاثیرگذار در سازماندهی کالبدی سکونتگاه‌های جمعیتی و کاربری اراضی منطقه مورد مطالعه است.

– مسیر عبور رودخانه بخش مرکزی شهرستان زنجان نقش عمده‌ای در شکل‌گیری نهایی ساختار و سازمان فضایی ایفا کرده است. جاده‌های اصلی و بین‌روستایی نیز عموماً به تبعیت از مسیر عبور رودخانه‌ها شکل گرفته است.

– عوامل محیطی-اکولوژیکی در بخشهایی از منطقه منجر به کاهش فعالیتهای اقتصادی و تضعیف نقش کارکردی آن سکونتگاه‌ها شده است. همچنین همین عامل منجر به شکل‌گیری روابط برخی از این سکونتگاه‌ها با خارج از منطقه بخش مرکزی شهرستان طارم شده است؛ یعنی جدا از اینکه روابط افقی بین سکونتگاه‌ها وجود ندارد، روابط عمودی بین سکونتگاه‌ها با روستاهای مرکزی و شهر مرکزی بخش مرکزی شهرستان طارم نیز وجود ندارد لذا سکونتگاه‌های حوزه‌های انزوایی، با خارج از منطقه ارتباط برقرار نموده‌اند.

- تعداد جمعیت بیشتر عموماً به نقش اقتصادی قدرتمندتر بازار منجر شده است که عموماً سکونتگاه‌های پرجمعیت و با اقتصاد قویتر در حوزه‌هایی واقع شده که شرایط محیطی و اکولوژیکی مناسب‌تری را دارد. به غیر از نقاط جمعیتی، مکان بازارهایی همچون سه راهی کوهکن و بازار دستجرده نقش موثری در ساختار و سازمان فضایی منطقه مورد مطالعه دارند.
- تخصص یابی برخی از روستاها در تولید محصولات خاص، به مانند تولید برنج و سیر در تعدادی از روستاهای دهستان درام، نقش موثری در ساختار و سازمان فضایی دارد. که این نوع باعث ارتباطات عمده‌ای با برون منطقه و با چند شهر بزرگ شده است؛ این ارتباطات با شهرهایی مانند رشت، تبریز، همدان، کرج، قزوین و تهران است.
- نقش گردشگری برخی از خطوط و دره‌ها توانسته به شکل گیری تنوع تولیدات اقتصادی مبتنی بر گردشگری بیانجامد.
- مهم‌ترین مسائل توسعه بخش شامل: عدم توسعه صنایع تبدیلی و تکمیلی، ضعف حمایت از سرمایه‌گذاران در بخش کشاورزی، صنایع و گردشگری، ضعف و کمبود زیر ساخت‌های گردشگری
- عمده هدف این سند اعتدال اجتماعی و فضایی، ایجاد اشتغال، و محرومیت زدایی بخش می‌باشد.

۲- تصویر کلان توسعه روستاهای بخش

با توجه به هدف عمده سند برنامه توسعه اقتصادی، اشتغالزایی و طرح توسعه پایدار منظومه های روستایی و اهداف ویژه طرح؛ شناخت علمی و تحلیل راهبردی مزیت ها، توانمندی ها و تنگناهای اساسی توسعه اقتصادی و اشتغالزایی، بسترسازی جهت رفع تنگناها و بهره گیری از توانمندی های توسعه اقتصادی و اشتغالزایی در روستاها، یکپارچه سازی، هدفمند کردن و تعیین اولویت های سرمایه گذاری های اقتصادی اشتغالزا، تقویت ظرفیت های موجود و ایجاد ظرفیت های جدیدی تولیدی با تاکید بر تکمیل زنجیره ارزش و زنجیره تولید با مشارکت بخش غیردولتی، تقویت و نهادینه سازی مشارکت بخش عمومی، خصوصی، تعاونی و مردمی (ساکنین و ذینفعان روستاهای بخش مرکزی شهرستان طارم) در توسعه اقتصادی و اشتغالزایی، انتظار می‌رود که در روستاهای بخش مرکزی شهرستان طارم دستاوردهای زیر بدست آید:

- ایجاد اشتغال پایدار و رونق کسب و کار
- توانمندسازی اقتصادی روستاییان و ظرفیت‌سازی مشارکت تحصیلکردگان محلی در طرح‌های توسعه اقتصادی
- سهم‌بری عادلانه عوامل در زنجیره ارزش فعالیت‌های اقتصادی روستاها
- افزایش سطح درآمد و ارتقاء سطح بهره‌وری در روستاهای
- تثبیت جمعیت روستایی و ایجاد انگیزه برای بازگشت مهاجران روستایی
- با اجرا و تحقق سند برنامه توسعه اقتصادی، اشتغالزایی و طرح توسعه پایدار منظومه های روستایی ، انتظار می‌رود که نتایج کیفی و کمی زیر برای بدست آید:
- اشتغالزایی از طریق ایجاد صنایع تبدیلی در زمینه باغداری به ویژه محصولات زیتون، انار، گردو، گیلاس وزمینه زراعت به ویژه محصولات گوجه فرنگی، سیر و برنج با توجه به پتانسیل روستا

- اشتغال‌زایی از طریق ایجاد خدمات گردشگری با توجه به پتانسیل روستا
- کاهش بیکاری فصلی، افزایش اشتغال جوانان و سرپرستان خانوار روستا از طریق ایجاد صنایع تبدیلی

۲-۱- اهداف کلی :

- ۱- بهره برداری پایدار از منابع طبیعی با توجه به ظرفیت بخش
- ۲- ارتقاء جایگاه گردشگری پایدار بخش
- ۳- ارتقاء جایگاه اقتصادی محصولات عمده بخش با تکمیل زنجیره ارزش محصولات عمده کشاورزی
- ۴- توانمندسازی همه جانبه اجتماعات روستایی و مشارکت مردم در توسعه بخش
- ۵- توسعه کالبدی-ارتباطی در سطح بخش به صورت شبکه‌ای

۲-۲- اهداف خرد :

- ۱-۱- مدیریت بهینه منابع طبیعی
- ۲-۱- حفاظت از تنوع زیستی بخش مرکزی شهرستان طارم
- ۱-۲- رشد و توسعه صنعت گردشگری پایدار
- ۱-۳- توسعه بخش کشاورزی
- ۲-۳- توسعه صنعت با رویکرد صنایع تبدیلی و تکمیلی
- ۳-۳- افزایش منابع درآمدی پایدار روستائیان با تکیه بر ظرفیت منابع بخش
- ۱-۴- ظرفیت سازی برای دسترسی به فرصت‌ها و صنایع جهت ارتقاء سطح زندگی اقشار آسیب‌پذیر روستایی (فقیران، زنان و جوانان)
- ۲-۴- توسعه و گسترش مشارکت همه جانبه مردم و نهادهای محلی
- ۱-۵- تعیین نقش‌پذیری سکونتگاه‌ها در سازمان فضایی بخش مرکزی شهرستان طارم
- ۲-۵- انتظام فضایی شبکه‌ای بخش هماهنگ با بخشهای مجاور
- ۳-۵- خروج از انزوای جغرافیائی
- ۴-۵- ارتقاء همه جانبه کیفیت زندگی بخش مرکزی شهرستان طارم

چشم انداز بخش مرکزی شهرستان طارم در افق ۱۴۰۵

- بخش مرکزی طارم در افق ۱۴۰۵، منطقه مورد مطالعه‌ای است با شرایط کالبدی هم افزا با جریانات و پیوندهای قدرتمند اقتصادی که به زندگی اجتماعی مطلوبتر و ارتقاء کیفیت زندگی ساکنین منجر خواهد‌شود. در افق طرح منطقه دارای:
- اقتصاد قدرتمند در بخش کشاورزی و صنایع تبدیلی محصولات کشاورزی؛ با توسعه زیرساخت‌های تامین آب و مکانیزه کردن سیستم آبیاری و تکمیل زنجیره ارزش محصولات عمده بخش مرکزی شهرستان طارم با تاکید بر محصولات زیتون، سیر و گوجه فرنگی
- اقتصاد متشکل در زمینه گردشگری با معرفی جاذبه‌های طبیعی، تاریخی، مذهبی و با فراهم ساختن خدمات پشتیبان آن با تاکید بر گردشگری پایدار اکوتوریسم و گردشگری روستایی

– زیرساخت های ارتباطی شکل گرفته و متصل با استان های همجوار (با تاکید بر دسترسی به استان گیلان از طریق ماسوله و منجیل و دسترسی به استان اردبیل از طریق خلخال)؛ اصلاح زیرساخت های ارتباطی درون منطقه مورد مطالعه و دسترسی به ییلاقات.

۳-۲- جهت گیری توسعه

بخش کشاورزی به عنوان یکی از حوزه های مهم در اقتصاد بخش مرکزی شهرستان طارم جهت گیری خاص خود را برای توسعه دارد. در این بخش توسعه کشاورزی سالم و ارتقاء مستمر سطح فناوری و نوین سازی، توسعه واحدهای فرآوری مواد غذایی متکی به محصول زیتون در شهرستان طارم، تجهیز دست طارم به زیرساخت های توسعه کشاورزی مدرن، توسعه کشت های تخصصی (زیتون، انار، انجیر، سیر و...) برپایه توان اکولوژیک سرزمین جهت گیری شده است.

بخش صنعت به عنوان یکی از بخش های مهم توسعه بخش مرکزی شهرستان طارم جهت گیری توسعه خود را راستای سرمایه گذاری احداث صنایع تعریف کرده است. که تکمیل و توسعه غذایی مبتنی بر زیتون و سیر از جهت گیری های صنعت بخش مرکزی شهرستان طارم است.

در حوزه گردشگری جهت گیری های مهم توسعه بخش مرکزی شهرستان طارم شامل توسعه فعالیت های گردشگری در سطح بخش، اکوتوریسم طارم، ساماندهی و توسعه محورهای گردشگری بخش، حفظ و احیاء آثار تاریخی و توسعه کیفی هنرهای سنتی و صنایع دستی در راستای توسعه فعالیت های گردشگری با سطح عملکرد ملی و فراملی و تشویق و حمایت از بخش خصوصی در ایجاد فروشگاه ها و بازارچه های عرضه صنایع دستی و بومی در بخش مرکزی شهرستان طارم است.

- ایجاد اشتغال پایدار و رونق کسب و کار
 - کاهش شکاف توسعه اقتصادی و تعادل بخشی روستایی-شهری
 - تقویت اقتصاد محلی صادرات محور در پیوند با اقتصاد منطقه ای در روستاها
 - افزایش مشارکت اقتصادی روستاهای
 - توانمندسازی اقتصادی روستاییان و ظرفیت سازی مشارکت تحصیلکردگان محلی در طرح های توسعه اقتصادی
 - تنوع بخشی به اقتصاد و معیشت روستاییان
 - سهم بری عادلانه عوامل در زنجیره ارزش فعالیت های اقتصادی روستاها
 - سهم بری عادلانه و پایدار از منابع زیستی با اهداف اقتصاد مقاومتی در زمینه عدالت بین نسلی و درون نسلی
 - افزایش سطح درآمد و ارتقاء سطح بهره وری در روستاهای
 - تقویت تمرکززدایی در انجام مطالعات توسعه اقتصادی و اشتغالزایی روستایی
 - تثبیت جمعیت روستایی و ایجاد انگیزه برای بازگشت مهاجران روستایی
- با اجرا و تحقق سند برنامه توسعه اقتصادی، اشتغالزایی و طرح توسعه پایدار منظومه های روستایی ، انتظار می رود که نتایج کیفی و کمی زیر برای بدست آید:
- اشتغالزایی از طریق ایجاد صنایع تبدیلی در زمینه باغداری به ویژه محصولات زیتون، انار، گردو، گیلان و زمینه زراعت به ویژه محصولات گوجه فرنگی، سیر و برنج با توجه به پتانسیل روستا

- اشتغال‌زایی از طریق ایجاد صنایع تبدیلی زراعت به ویژه محصولات گوجه فرنگی، سیر و برنج با توجه به پتانسیل روستا
- اشتغال‌زایی از طریق ایجاد صنایع تبدیلی دامی با توجه به پتانسیل روستا
- اشتغال‌زایی از طریق ایجاد خدمات گردشگری با توجه به پتانسیل روستا
- کاهش مهاجرت از طریق ایجاد اشتغال و تثبیت جمعیت
- کاهش بیکاری فصلی، افزایش اشتغال جوانان و سرپرستان خانوار روستا از طریق ایجاد صنایع تبدیلی
- افزایش درآمد روستاییان از طریق برندسازی محصولات منطقه طارم
- بازاریابی و تبلیغات و فروش محصولات روستاهای هدف در سطح ملی و صادرات محصولات به کشورهای همسایه
- افزایش مشارکت مردم در سرمایه‌گذاری‌های اقتصادی روستا
- ارتقاء محصولات کشاورزی

۲-۴- راهبردها:

اقتصادی

۱. توسعه محصولات باغی و زراعی
۲. بهبود روشهای تولید به منظور توسعه کمی و کیفی محصولات کشاورزی
۳. توسعه فعالیت‌های دامداری، پرورش طیور و آبزی
۴. توسعه صنایع و کارگاه‌های تبدیلی بخش کشاورزی
۵. اشتغال پایدار روستاییان با تکیه بر بخش کشاورزی
۶. فروش مستقیم محصولات در بخش

اجتماعی

۱. تقویت فرایندهای توسعه مشارکتی و شبکه‌های نهادی برای انسجام بخشی به فعالیتهای اجتماعی-اقتصادی جوانان-زنان-فقیران
۲. تقویت و گسترش برنامه‌های حمایتی و تأمین اجتماعی روستاییان
۳. تقویت و گسترش پوشش شبکه بهداشت و درمان روستاییان
۴. توسعه سطح دانش و مهارت روستاییان
۵. دخالت دادن مردم در فرایند تصمیم‌سازی و تصمیم‌گیری
۶. استفاده از ظرفیت نهادهای مشارکتی موجود در بخش
۷. زمینه‌سازی تعامل بین نهادها و مردم

زیست محیطی آب و خاک

۱. توسعه و ترویج روشهای بهره‌برداری پایدار از اراضی جنگلی
۲. مدیریت بهره‌برداری از منابع آبی منظومه (سطحی و زیرزمینی)

۳. مدیریت و طراحی برنامه‌های مناسب برای مقابله با مخاطرات طبیعی
۴. مدیریت بهداشت محیط (مواد زاید و سیستم فاضلاب)
۵. محدود نمودن استفاده از سموم و کودهای شیمیایی در کشاورزی
۶. شناسایی گونه‌های گیاهی و جانوری و حفاظت از آنها

کالبدی - فضایی

۱. ایجاد توازن در سازمان فضایی بخش
۲. تاکید بر ایجاد روابط و پیوند میان سکونتگاه‌های هم‌پیوند بخش مرکزی شهرستان طارم
۳. توسعه تاسیسات زیربنایی و زیرساخت‌های ارتباطی
۴. توسعه خدمات آموزشی، بهداشتی، درمانی، فرهنگی و ورزشی سکونتگاه‌ها
۵. تأمین ایمنی و امنیت سکونتگاه‌ها

گردشگری

۱. توسعه گردشگری بومی در بخش
۲. توسعه توریسم تاریخی و مذهبی منظومه
۳. توسعه گردشگری روستایی - کشاورزی
۴. توسعه زیرساخت محورهای گردشگری درون و برون بخش

۵-۲ - سیاست ها :

اقتصادی

۱. توسعه و اولویت اقتصادی بخش کشاورزی منظومه بر روی محصولات عمده سیر، گوجه فرنگی، زیتون
۲. ارتقاء تکنولوژی‌های کشاورزی منظومه
۳. ارتقاء الگوی کشت به منظور افزایش راندمان تولیدات کشاورزی منظومه
۴. توسعه کاشت درختچه‌های زیتون در گلخانه
۵. توسعه فعالیت‌های دامداری و مرغداری در منظومه با توجه به پتانسیل موجود
۶. توسعه فعالیت‌های پرورش آبی در سکونتگاه‌های مستعد
۷. تقویت گلخانه‌های کاشت درختچه زیتون
۸. توسعه و افزایش صنایع فرآورش زیتون
۹. کارگاه‌های بسته‌بندی معیشت‌محور سیر دوستدار محیط زیست در سکونتگاه‌های روستایی
۱۰. سرمایه‌گذاری بر روی بازار فروش محصولات با تأکید بر سه راهی کوهکن
۱۱. تشکیل خانه طارم و فروش محصولات بومی طارم در آن
۱۲. حمایت دولت از کشاورزان

اجتماعی

۱. توانا ساختن زنان برای به فعلیت درآوردن توانایی های بالقوه خود در مشاغل خانگی
۲. تشویق زنان برای ورود به صنایع فرآوری کشاورزی و دامداری
۳. فراهم نمودن شرایط آشنایی و تسلط افراد بر مهارت‌های فنی

۴. دسترسی مناسب به امکانات آموزشی
۵. برخورداری از سرمایه نقدی و غیره نقدی مورد نیاز جهت شروع کسب و کار
۶. برگزاری دوره‌های آموزشی مورد نیاز کشاورزی
۷. توسعه خدمات بیمه روستایی
۸. توانمندسازی افراد قابل بازتوانی
۹. توسعه مراکز خدمات درمانی-بهداشتی در کل منظومه
۱۰. آموزش و جلب مشارکت فعالانه جامعه در موضوع شیوه زندگی سالم، خودمراقبتی و جامعه پایدار

زیست محیطی آب و خاک

۱. جلوگیری از قطع درختان جنگل
۲. کاشت گیاهان دارویی در مناطق کم پوشش
۳. توسعه روشهای آبیاری نوین
۴. ساخت سدهای معیشتی
۵. مدیریت و توزیع مناسب آب رودخانه قزل اوزن
۶. جلوگیری از ساخت و ساز در حریم رودخانه
۷. مقاوم سازی ساخت و سازهای کالبدی درون سکونتگاه‌های واقع در پهنه خطر بالا
۸. جلوگیری از ریختن فضولات حیوانی در معابر عمومی داخل روستا
۹. ایجاد و توسعه سیستمهای تصفیه فاضلاب خانگی در سکونتگاه‌ها روستاها
۱۰. آموزش نحوه استفاده صحیح از سموم و کودهای شیمیایی
۱۱. ترویج کاشت و برداشت محصولات ارگانیک کشاورزی
۱۲. رعایت حریم و بستر رودخانه‌های اصلی و فرعی بخش

کالبدی - فضایی

۱. تقویت همپیوندی و تعامل فعال در بین سکونتگاه‌ها
۲. تقویت سکونتگاه‌های کم برخوردار از طریق رویکرد خوشه‌ای
۳. اصلاح، بهبود و توسعه زیرساخت‌های ارتباطی برون و درون منطقه
۴. تأمین تاسیسات زیربنایی؛ از قبیل آب شرب لوله کشی، برق، گاز و تلفن برای سکونتگاه‌ها
۵. تهیه و اجرای طرح‌های هادی روستایی برای سکونتگاه‌ها
۶. ایمن سازی مساکن روستایی در برابر زلزله
۷. مقابله با حوادث غیر مترقبه طبیعی ناشی از سیل

گردشگری

۱. معرفی جاذبه‌های تاریخی و مذهبی
۲. حفظ و نگهداری آثار تاریخی و مذهبی
۳. معرفی مناطق جنگلی
۴. معرفی مناطق قابل کوهنوردی

۵. ایجاد، اصلاح و بهبود زیرساخت‌های محورهای گردشگری درون منظومه و ورودی‌ها به طارم
۶. راه اندازی سالن‌های غذاخوری محلی
۷. عرضه صنایع دستی
۸. فراهم نمودن پیست اسب سواری
۹. برگزاری جشنواره لباس محلی
۱۰. کاشانه‌های گردشگر در طارم

۶-۲- تعیین الزامات تحقق اهداف سیاست‌ها

۱. توسعه شبکه‌های زیربنایی و زیر ساختی به نحوی که انگیزه‌های لازم برای جذب سرمایه‌گذاری‌های بخش خصوصی را فراهم نماید.

۲. کمک به تشکیل تعاونی‌های تولیدی و خدمات کشاورزی

۳. ساخت و تجهیز مجموعه‌های اقامتی و رفاهی بین راهی متناسب با شرایط بخش

۴. ساماندهی به نظام خدمات پشتیبانی تولید با تکیه بر مشارکت بخش خصوصی (فارغ التحصیلان کشاورزی)

۱- محورهای پیشران توسعه بخش

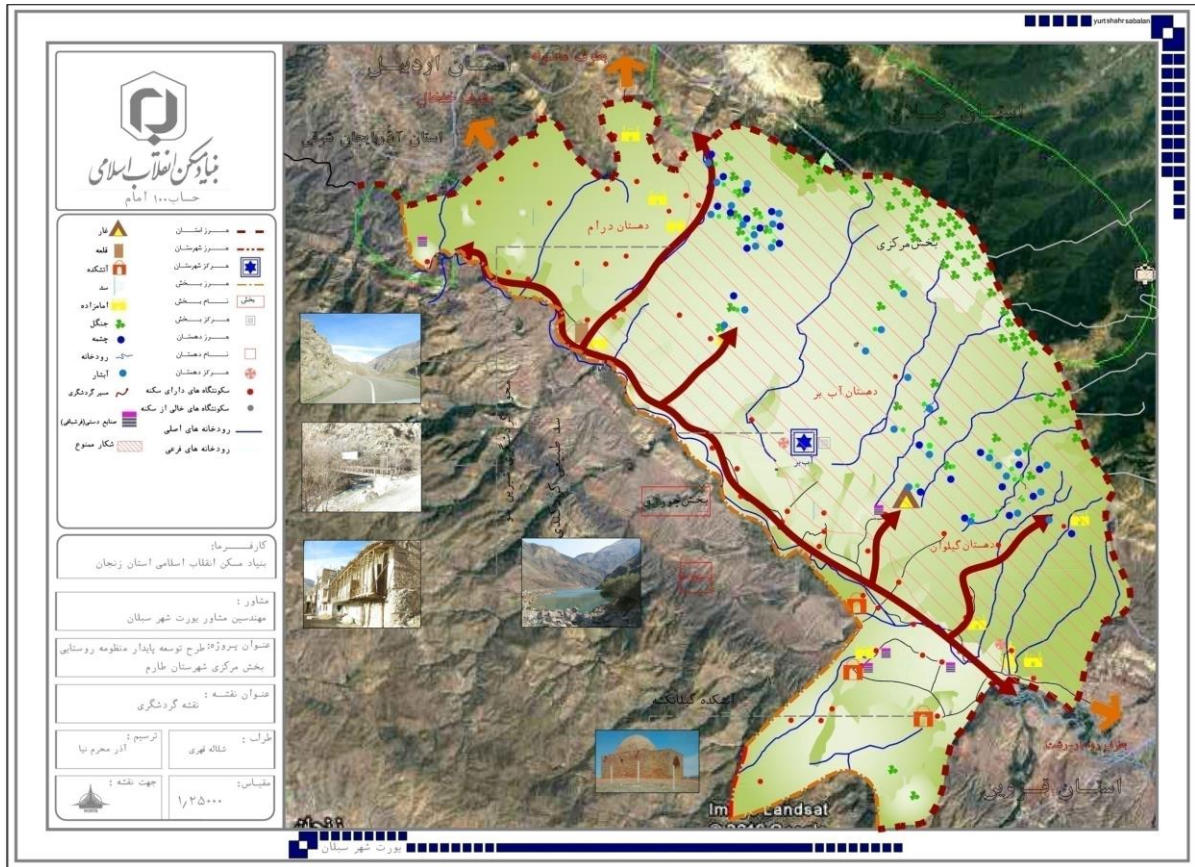
✓ وجود ۹۵۲۸ درخت بارور زیتون در سطح بخش مرکزی شهرستان طارم

✓ ۲۱۸۰۵ تن تولید سیر در سال طبق استعلامات جهاد کشاورزی

✓ وجود جاذبه‌های گردشگری طبیعی، تاریخی و مذهبی در سطح بخش

استان زنجان جاذبه‌ها، مسیرهای گردشگری، خدمات گردشگری، اطلاعات و تبلیغات توأم با فعالیت‌ها بازاریابی گردشگری عناصری هستند که ارائه پروژه‌های پیشران گردشگری مدنظر قرار گرفته است. در بحث جاذبه‌ها تلاش شده است ضمن برجسته‌سازی گردشگری پایدار کشاورزی، از ظرفیت‌های آثار تاریخی به مانند آتشکده گیلانکشه، جاذبه‌های مذهبی به مانند روستای جیش آباد و طبیعی به مانند آبشارها، ییلاقات و... استفاده شود. همچنین پیشنهادها لازم برای برگزاری جشنواره، احداث اقامتگاه‌های بوم گردی، ایجاد آژانس‌های گردشگری، ایجاد فروشگاه‌های زنجیره‌ای خانه طارم و... برای آگاه سازی و عرضه صحیح بازار گردشگری منظومه فراهم شود.

نقشه ۳: گردشگری بخش مرکزی شهرستان طارم



ماخذ: مشاور، ۱۳۹۸

۴-۱- فعالیت‌های اصلی زنجیره ارزش محصول زیتون در وضع موجود

✓ تامین تدارکات تولید

- نیروی انسانی (کارگر کشاورزی): داخل بخش / شهر زنجان و روستاهای اطراف آن / استان گیلان / استان کردستان
- نهال: مجتمع کشت علوفه و زیتون طارم، مجتمع زیتون کاری طارم، ایستگاه تحقیقات زیتون طارم، شرکت پرورش زیتون گیلانکشه، زهترآباد، ماملان، باغ مطهر، گیلوان
- کود حیوانی (پهن): روستاهای اطراف زنجان

✓ تولید

- باغات زیتون: امکان افزودن ۸۰۰۰ هکتار به مساحت باغات
- میزان تولید: ۲۳۸۵۶٫۴ تن
- نوع محصول عرضه شده: ۲۰۰ قلم زیتون با مرغوبیت متوسط، خوب و عالی

✓ عملیات تبدیل

- تولید زیتون شور، پرورده، کنسرو و روغن زیتون (۱۵٪ روغن کشی و ۳۰ درصد به صورت شور، پرورده و کنسرو): ۳۳ کارگاه صنعتی دارای مجوز (۸ واحد روغن زیتون، ۱۲ واحد زیتون پرورده، ۱۳ واحد زیتون شور) + ساماندهی ۴۴۴ کارگاه سنتی فراوری زیتون
- بسته بندی زیتون: ۴ واحد بسته بندی میوه جات و سبزیجات

- **بیرن از بخش:** بسته بندی در استان های مازندران (بهشهر) و خراسان رضوی (مشهد) / تولید روغن زیتون در کارخانجات استان های گیلان و تهران

✓ **توزیع**

- **فروش زیتون تلخ (خام):** ۹۰ درصد از کل تولید؛ **محل فروش:** باغات زیتون، دستجرده، بازار زیتون گیلوان و پاره رود + انتقال به بازار کل کشور از طرق بنک داران رشت، اصفهان، تهران، کرج، زنجان و... به خصوص در شهرهای رودبار و منجیل و فروشگاههای زنجیره ای طارم ۱۱ باب ۷ باب در دخل بخش و ۴ باب در بیرون بخش
- **فروش به صورت شور، پرورده و کنسرو:** ۳۰ درصد از کل تولید؛ **محل فروش:** منازل کشاورزان در روستاها + فروشگاه های روستاهای واقع در مسیر جاده اصلی شهرستان + بازارهای سه راهی کوهکن
- **فروش به صورت روغن زیتون:** ۱۵ درصد از کل تولید؛ **محل فروش:** عرضه در کارخانه + فروشگاه های سطح شهرستان
- **بیرون از شهرستان طارم:** عرضه در شهرهای رودبار و منجیل

✓ **مصرف**

- **داخل بخش مرکزی:** ۱۰ درصد محصول
- **خارج بخش مرکزی:** ۹۰ درصد محصول (استان های زنجان، گیلان، اصفهان، تهران، البرز، خراسان رضوی و بازارهای کل کشور)

۴-۲- فعالیت های اصلی زنجیره ارزش محصول سیر در وضع موجود

✓ **تامین تدارکات تولید**

نیروی انسانی (کارگر کشاورزی): نیروهای بومی

✓ **تولید**

- **مزارع سیر:** به مساحت ۵۹۶ هکتار
- **میزان تولید:** ۲۱۸۰۵ تن
- ✓ **نوع محصول عرضه شده:** سیر قرمز، سیر صورتی، سیر سفید، سیر محلی طارم

✓ **عملیات تبدیل**

- **تولید پودر سیر:** ۴ واحد
- **تولید سیر خشک:** استان های همدان و گیلان
- **تولید سیر ترشی:** استان های گیلان (رودبار و منجیل) و قزوین (طارم سفلی)
- **بسته بندی:** استان گیلان (آستارا)

✓ **توزیع**

- **فروش سیر (تر و خشک):** ۹۰ درصد از کل تولید؛ **محل فروش:** دستجرده + انتقال به استان های، گیلان قزوین، همدان
- **فروش به صورت پودر سیر:** ۱۰ درصد از کل تولید؛ **محل فروش سیرهای ریز:** عرضه به مرغداری
- **فروش به صورت سیر ترشی:** ۱۵ درصد از کل تولید
- **فروش به صورت بسته بندی:** عرضه در کشورهای آذربایجان، روسیه، عراق و کشورهای حوزه خلیج فارس

✓ **مصرف**

- **داخل بخش:**
- ۱۰ درصد

- بیرون بخش:
- ۹۰ درصد

۳-۴- فعالیت‌های اصلی زنجیره ارزش محصول گوجه فرنگی در وضع موجود

✓ تامین تدارکات تولید

- نیروی انسانی (کارگر کشاورزی): نیروهای بومی

✓ تولید

- مزارع سیر: به مساحت ۱۶۸۸,۶ هکتار
- میزان تولید: ۶۱۳۸۲ تن
- نوع محصول عرضه شده: گوجه فرنگی در نوع اصلی کبابی و وایت

✓ عملیات تبدیل

- تولید رب: ۲ واحد کارگاه صنعتی (تبدیل ۲۱٪ از محصول به رب) در داخل بخش

- بسته بندی رب: کارخانجات دلیذیر و اوروم آدا

✓ توزیع

- فروش گوجه فرنگی مصرفی: ۷۹ درصد از کل تولید؛ محل فروش: سه‌راهی کوهکن، دستجرده + استان‌های آذربایجان شرقی، آذربایجان غربی و کردستان (گوجه فرنگی کبابی) و استان‌های تهران و البرز (گوجه وایت)
- فروش به صورت رب گوجه فرنگی: ۲۱ درصد از کل تولید؛ محل فروش: از طریق توزیع کارخانجات تولید رب در سطح کشور
- فروش به صورت بسته بندی: عرضه در کشورهای آذربایجان، روسیه، عراق و کشورهای حوزه خلیج فارس

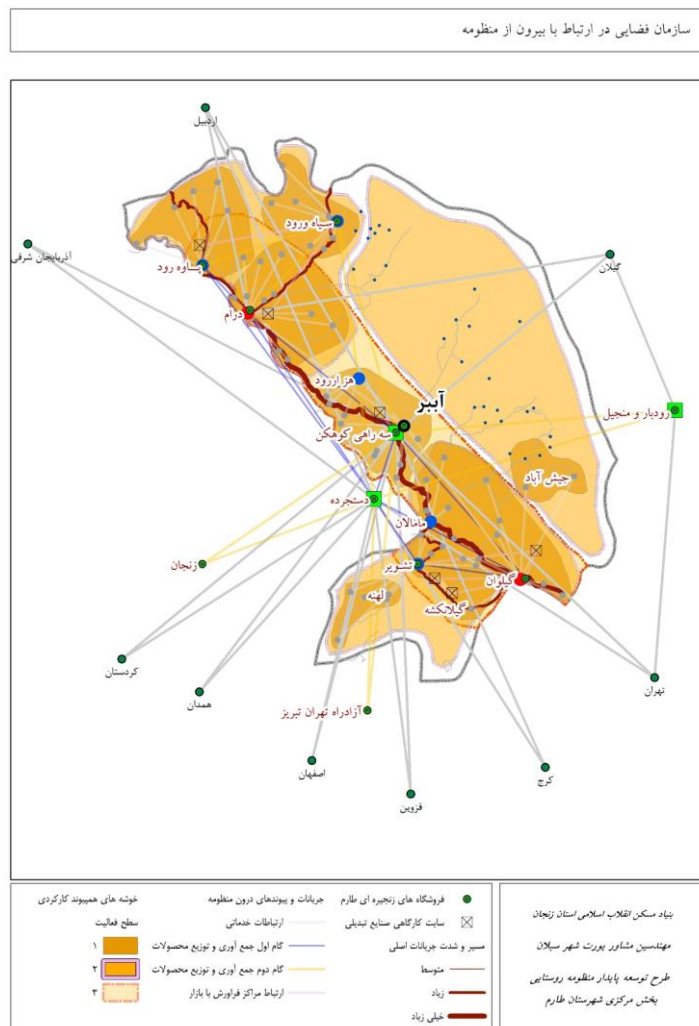
✓ مصرف

- داخل بخش:
- ۱۰ درصد
- بیرون بخش:
- ۹۰ درصد

۵- ساختار و سازمان فضائی هدف (نقشه)

- به صورت کلی سعی شده است برای رسیدن به سازمان فضایی مطلوب موارد زیر لحاظ شود:
- ایجاد فضای لازم برای استقرار کارگاه‌های صنایع تبدیل محصولات کشاورزی باعث تقویت جریان‌ها و پیوندهای درون منطقه خواهد شد.
- تاکید بر نقش بازار آبر-سه راهی کوهکن و دستجرده و همچنین ایجاد فروشگاه‌های زنجیره‌ای خانه طارم باعث خواهد شد تا در جریان کالا و سرمایه، سود بیشتر نصیب تولیدکنندگان اصلی شود.
- تقویت نقش گردشگری در کل منطقه مورد مطالعه باعث خواهد شد تا اقتصاد بخش گردشگری با در نظر گرفتن انواع منابع گردشگری در سطح منطقه باعث درآمدزایی ساکنین شود.

نقشه ۴: ساختار و سازمان فضایی هدف



ماخذ: مشاور، ۱۳۹۸

ج - فهرست فعالیت ها و سرمایه گذاری ها (متضمن تحقق وضعیت هدف)، پیوست سند.

د- نحوه اجرا، نظارت و بازنگری سند

با تصویب نهایی طرح، مصوبات طرح توسط استانداری زنجان به دستگاه‌های اجرایی ابلاغ می‌شود. استانداری زنجان موظف است کارشناسان دستگاه‌های اجرایی را برای اجرای طرح، از طریق برگزاری دوره‌های آموزشی آشنا سازد. در برنامه توسعه اقتصادی و اشتغالزایی و طرح توسعه پایدار طارم، طرح‌ها و پروژه‌های متعددی پیشنهاد شده است که هر یک از این طرح‌ها و پروژه‌ها، با توجه به مشارکت مسئولین دولتی و محلی اولویت‌بندی شده و در شورای برنامه ریزی و توسعه استان نیز به تصویب می‌رسد. همچنین پس از تصویب طرح، برای اجرای پروژه‌ها، اولویت‌بندی و توزیع اعتبارات پروژه‌های طرح در کمیته برنامه ریزی شهرستان که متشکل از فرماندار (رئیس کمیته)، نماینده سازمان مدیریت و برنامه ریزی استان (دبیر کمیته)، بنیاد مسکن استان و روسای دستگاه‌های اجرائی است، بررسی می‌گردد. لازم به ذکر است که تامین اعتبارات دولتی مورد نیاز طرح‌ها و پروژه‌های پیشنهادی برنامه توسعه اقتصادی و اشتغالزایی و طرح توسعه پایدار بخش مرکزی شهرستان طارم با پیشنهاد این کمیته و توسط سازمان مدیریت و برنامه ریزی تخصیص داده می‌شود. سازمان مدیریت و برنامه ریزی نیز باید اعتبار لازم را با توجه به طرح تصویب شده طرح منطقه مورد مطالعه اختصاص دهد.

بخش نظارت و پایش اجرای برنامه توسعه اقتصادی و اشتغالزایی و طرح توسعه پایدار بخش مرکزی شهرستان طارم می‌تواند متشکل از چندین جزء باشد که عبارتند از:

- ۱- تشکیل دبیرخانه دائمی طرح‌های توسعه پایدار منطقه مورد مطالعه روستایی در بنیاد استان زنجان؛
- ۲- کمیته نظارت موضوع ماده ۸ تفاهم نامه در سطح استان زنجان؛
- ۳- کمیته پیگیری در سطح شهرستان طارم.

- دبیرخانه دائمی طرح‌های توسعه پایدار منطقه مورد مطالعه روستایی استان زنجان

دبیرخانه برنامه توسعه اقتصادی و اشتغالزایی و طرح توسعه پایدار طارم در بنیاد استان با عضویت معاون عمران روستایی استان زنجان، معاون بازسازی و مسکن روستایی استان زنجان، نماینده سازمان مدیریت و برنامه ریزی استان زنجان (دبیر دبیرخانه) و کارشناس مسؤول امور فنی و مطالعات عمرانی استان زنجان تشکیل می‌گردد. این دبیرخانه وظایفی به شرح زیر دارد:

۱) پیگیری و اجرای مصوبات طرح‌های منطقه مورد مطالعه روستایی استان زنجان مرتبط با فعالیت‌های بنیاد مسکن استان زنجان

۲) جمع‌آوری اطلاعات کلی عملکرد طرح، پردازش و تهیه گزارش برای ارسال به مبادی ذیربط

۳) اخذ گزارش از کمیته پیگیری شهرستان طارم در خصوص روند پیشرفت پروژه‌ها و اقدامات و ارسال برای استاندار زنجان و دفتر مرکزی بنیاد مسکن

- کمیته نظارت در سطح استان زنجان

برای نظارت بر اجرای طرح حاضر کمیته‌ای تحت عنوان کمیته نظارت پیشنهاد گردیده که متشکل از معاون هماهنگی امور عمرانی استانداری زنجان (به عنوان رئیس کمیته)، نماینده سازمان مدیریت و برنامه ریزی، مدیر کل دفتر امور روستایی و شوراهای استانداری زنجان، فرمانداری شهرستان طارم، مدیر کل و معاون عمران روستایی بنیاد مسکن استان زنجان و مدیران دستگاه‌های اجرایی حسب مورد، می‌باشد. این کمیته موانع و مشکلات اجرایی طرح و همچنین

عملکرد دستگاه های اجرایی را در رابطه با طرح فوق بررسی نموده و نتایج آن را برای اخذ تصمیمات لازم به استاندار و رئیس سازمان مدیریت و رئیس بنیاد مسکن انقلاب اسلامی استان زنجان ارائه می دهد. به منظور هدایت صحیح طرح ها و برنامه ها در سطح منطقه مورد مطالعه، ضرورت دارد که قبل از اینکه هر گونه دستور کاری در زمینه های اجتماعی، اقتصادی، زیرساختی و رفاهی از بخش مرکزی شهرستان طارم در شورای برنامه ریزی شهرستان و استان مطرح شود ابتدا لازم است که از بنیاد مسکن جهت بررسی انطباق موضوع درخواستی با طرح توسعه پایدار منطقه مورد مطالعه طارم استعلام به عمل آید.

- کمیته پیگیری شهرستان طارم

کمیته پیگیری شهرستان طارم در سطح شهرستان تشکیل می شود که اعضای کمیته مذکور عبارتند از:

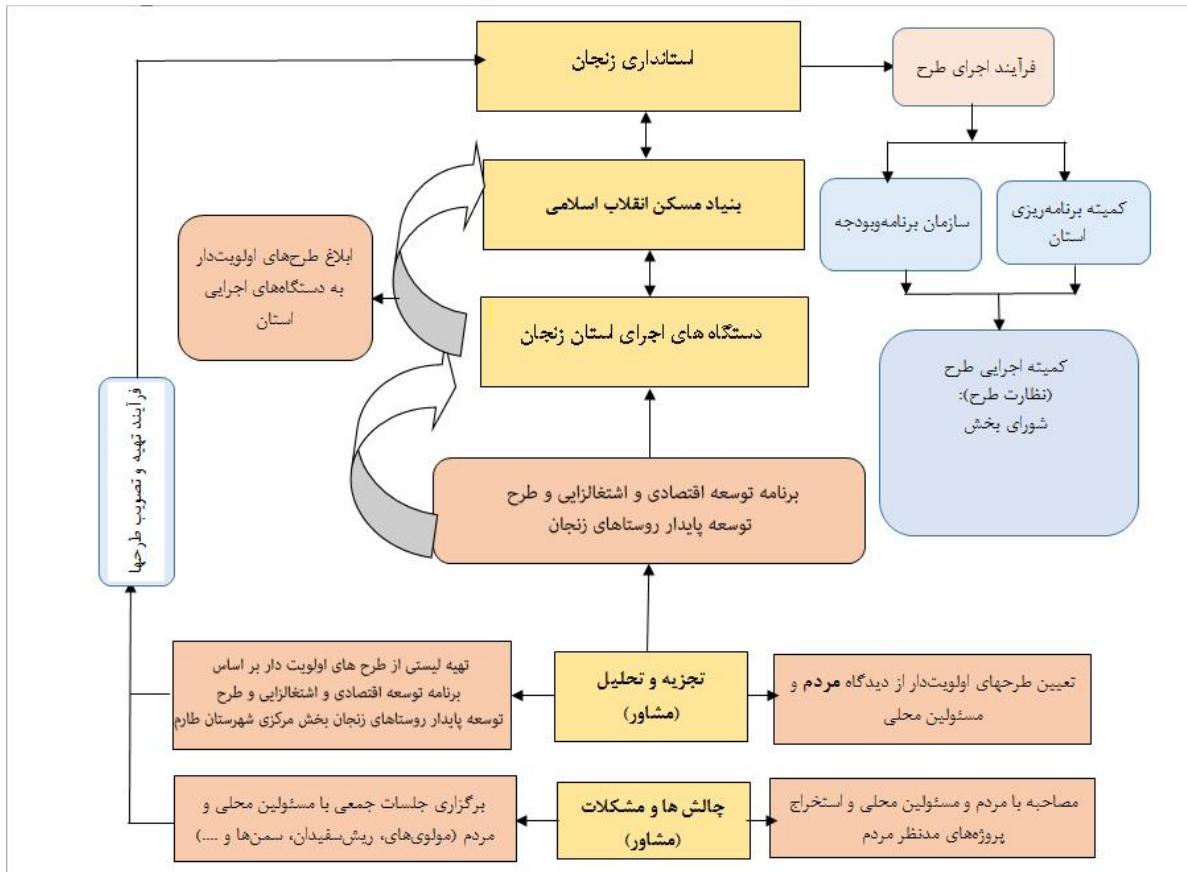
- ✓ فرمانداری (فرماندار یا معاون برنامه ریزی و امور عمرانی) شهرستان طارم (بعنوان رئیس کمیته)،
- ✓ رئیس بنیاد مسکن شهرستان طارم (بعنوان دبیر کمیته) نماینده سازمان مدیریت
- ✓ رئیس جهاد کشاورزی شهرستان طارم،
- ✓ رئیس اداره راه و شهرسازی شهرستان طارم
- ✓ بخشدار طارم
- ✓ نماینده سازمان مدیریت و برنامه ریزی استان زنجان.
- ✓ رئیس شورای بخش به عنوان مدیر و نماینده کمیته تخصصی

کمیته پیگیری وظایف متعددی بر عهده دارد که آنها عبارت است از:

- پیگیری اجرای پروژه ها و اقدامات پیشنهادی بر حسب اولویت تعیین شده با هماهنگی بین سازمانها و نهادهای شهرستان طارم؛
- اخذ گزارش از دستگاه های ذیربط شهرستان طارم و بازدید از پروژه ها و اقدامات در دست اجرا و تهیه گزارش از روند پیشرفت طرح ها و پروژه ها و شناسایی مسائل و مشکلات آنها در فواصل زمانی ۳ ماهه (گزارش فوق برای فرماندار شهرستان طارم، رئیس بنیاد مسکن استان زنجان و دبیرخانه دائمی طرح های توسعه پایدار منطقه مورد مطالعه روستایی استان زنجان ارسال خواهد شد).
- پیگیری تصویب اعتبار برای پروژه های پیشنهادی طرح منطقه مورد مطالعه در کمیته برنامه ریزی شهرستان طارم.

مشاور پیشنهاد می کند که در برنامه توسعه اقتصادی و اشتغالزایی و طرح توسعه پایدار بخش مرکزی شهرستان طارم، برای اجرای بهتر طرح، کمیته ای تحت عنوان کمیته تخصصی اجرایی و زیر نظر شورای بخش مرکزی شهرستان تشکیل گردد که متشکل از بخش مدیریت، بخش فنی، بخش ارتباطات و اطلاع رسانی و بخش مالی و اداری است. مدیریت کمیته تخصصی اجرایی به عهده رئیس شورای بخش مرکزی شهرستان طارم است. در بخش فنی این کمیته، کمیته های تخصصی عبارت است از: کمیته توسعه فعالیت های زیتون کاران، کمیته توسعه فعالیت های تولید کنندگان سیر، کمیته توسعه فعالیت های زراعت و باغداری، کمیته توسعه فعالیت های دامداری، دامپروری، پرورش طیور و تولید عسل، کمیته توسعه فعالیت های خدمات رفاهی - گردشگری، کمیته توسعه زیرساخت و حمل و نقل، کمیته توسعه صنایع تولیدی - تبدیلی، کمیته حفاظت از محیط زیست. برای هر یک از بخش های فنی، ارتباطی و اداری وظایف و نیروی های انسانی جداگانه ای در نظر گرفته شده است که اعضاء

پیشنهادی کمیته‌های تخصصی اجرایی می‌تواند شامل نماینده فرمانداری، نماینده بخشداری، رئیس شورای بخش، نماینده بنیاد مسکن شهرستان، نماینده ارگان‌های اجرایی مربوطه و نیروهای مردمی (شوراها، دهیارها، نخبگان و معتمدین)، رئیس شورای بخش (به عنوان رئیس کمیته)، یکی از اعضای شورای بخش (به عنوان دبیر کمیته)، هیات مدیره تعاونی‌های مربوطه می‌باشد.



نهادهای دخیل در برنامه اقتصادی، اشتغالزایی و طرح توسعه پایدار منظومه های روستایی بخش مرکزی

جدول شماره ۲ :: فهرست فعالیت ها شامل تصمیمات و مصوبات مقرراتی و اجرائی پیوست سند توسعه اقتصادی، اشتغالزائی و طرح توسعه پایدار منظومه های روستائی			
ردیف	عنوان فعالیت (تصمیمات / مصوبات / ...) ۱	دستگاه اجرائی مرتبط	ملاحظات
۱	تعریض و اصلاح راه تهم - زنجان - طارم	راه وشهرسازی استان زنجان	
۲	توسعه زیر ساخت های ارتباطی با منظومه های مجاور به منظور ارتقا روابط دو سویه	راه وشهرسازی استان زنجان	
۳	توسعه صنایع تبدیلی و تکمیلی	سازمان صنعت، معدن، تجارت	
۴	تامین اعتبارات برای طرح های درخواست شده	بانک کشاورزی - بانک مسکن	
۵	حل مشکلات ساکنین روستا با منابع طبیعی	راه و شهرسازی	
۶	تهیه و تدوین طرح های مرمت و احیای فرهنگی و تاریخی	اداره کل میراث فرهنگی، گردشگری و صنایع دستی	
۷	احداث سرویس های بهداشتی و بهسازی آن	میراث فرهنگی و گردشگری	
۸	عملیاتی نمودن ظرفیت ها و امکانات صادراتی بخش کشاورزی و صنایع روستایی	میراث فرهنگی و گردشگری	

جدول شماره ۳ : فهرست طرح های سرمایه گذاری برای تولید و اشتغالزائی پیوست سند توسعه اقتصادی، اشتغالزائی و طرح توسعه پایدار منظومه های روستائی
--

ردیف	عنوان طرح	اعتبار مورد نیاز میلیون ریال	میزان اشتغال نفر	محل اجرا نام روستا	کد شعاع عملکردی ۱	کد موضوعی طرح ۲	کد کارآفرین محوری ۳	اولویت طرح در سطح بخش ۴	کد دستگاه اجرایی مرتبط ۵	توضیح دارد ۶
۱	احداث آژانس ارائه خدمات گردشگری	۲۰۰۰	۳	استاکول	فراکلان / شهرستان و بالاتر	گردشگری	بله	اولویت اول	اداره کل میراث فرهنگی، صنایع دستی و	
۲	احداث گلخانه	۱۰۰۰۰	۵	استاکول	متوسط / دهستان	کشاورزی	بله	اولویت دوم	جهادکشاور زی	
۳	نمایشگاه دائمی لباس‌های محلی	۲۰۰۰	۳	هزار رود علیا	فراکلان / شهرستان و بالاتر	گردشگری	بله	اولویت دوم	اداره کل میراث فرهنگی، صنایع دستی و	
۴	ایجاد کمپ گردشگری	۵۰۰۰	۳	هزار رود علیا	فراکلان / شهرستان و بالاتر	گردشگری	بله	اولویت اول	اداره کل میراث فرهنگی، صنایع دستی و	
۵	اقامتگاه بوم گردی	۳۰۰	۳	نوکیان	فراکلان / شهرستان و بالاتر	گردشگری	بله	اولویت اول	اداره کل میراث فرهنگی، صنایع دستی و	بله
۶	احداث رستوران گردشگری	۵۰۰۰	۸	نوکیان	فراکلان / شهرستان و بالاتر	گردشگری	بله	اولویت دوم	اداره کل میراث فرهنگی، صنایع دستی و	
۷	اقامتگاه بوم گردی	۳۰۰	۳	پاوه رود قدیم	فراکلان / شهرستان و بالاتر	گردشگری	بله	اولویت اول	اداره کل میراث فرهنگی، صنایع دستی و	بله
۸	کارگاه صنایع تبدیلی زیتون	۲۰۰۰۰	۳	پاوه رود	فراکلان / شهرستان و بالاتر	صنعت (با اولویت صنایع تبدیلی) و معادن	بله	اولویت دوم	سازمان صنعت، معادن و تجارت	
۹	کارگاه تولید زیتون ترش، پرورده	۱۰۰۰۰	۳	درام	کلان بخش	صنعت (با اولویت صنایع تبدیلی) و معادن	بله	اولویت اول	سازمان صنعت، معادن و تجارت	

۱۰	فروشگاه زنجیره‌ای	۸۹۳۲۸,۴	۵	درام	فراکلان / شهرستان و بالاتر	گردشگری	بله	اولویت دوم	اداره کل میراث فرهنگی، صنایع دستی و	بله
۱۱	کارگاه بسته بندی فرآورده‌های زیتون	۲۰۰۰۰	۵	هندی کندی جدید	فراکلان / شهرستان و بالاتر	صنعت (با اولویت صنایع تبدیلی) و معادن	بله	اولویت اول	سازمان صنعت، معادن و تجارت	
۱۲	کارگاه مشاغل خانگی	۱۰۰۰	۸	هندی کندی جدید	متوسط / دهستان	گردشگری	بله	اولویت دوم	اداره کل میراث فرهنگی، صنایع دستی و	بله
۱۳	کارگاه تبدیل زیتون	۲۰۰۰	۵	تسکین	کلان بخش	صنعت (با اولویت صنایع تبدیلی) و معادن	بله	اولویت اول	سازمان صنعت، معادن و تجارت	
۱۴	اقامتگاه بوم گردی	۳۰۰	۳	تسکین	کلان بخش	صنعت (با اولویت صنایع تبدیلی) و معادن	بله	اولویت دوم	سازمان صنعت، معادن و تجارت	
۱۵	اقامتگاه بوم گردی	۳۰۰	۳	گیلانکشه	فراکلان / شهرستان و بالاتر	گردشگری	بله	اولویت دوم	اداره کل میراث فرهنگی، صنایع دستی و	بله
۱۶	کارگاه روغن گیری	۲۰۰۰۰	۵	گیلانکشه	فراکلان / شهرستان و بالاتر	صنعت (با اولویت صنایع تبدیلی) و معادن	بله	اولویت اول	سازمان صنعت، معادن و تجارت	
۱۷	کارگاه تولید سیر ترشی	۵۰۰۰	۳	گیلانکشه	فراکلان / شهرستان و بالاتر	صنعت (با اولویت صنایع تبدیلی) و معادن	بله	اولویت اول	سازمان صنعت، معادن و تجارت	
۱۸	کارگاه زیتون پرورده	۱۰۰۰۰	۳	گیلانکشه	فراکلان / شهرستان و بالاتر	صنعت (با اولویت صنایع تبدیلی) و معادن	بله	اولویت اول	سازمان صنعت، معادن و تجارت	
۱۹	اقامتگاه بوم گردی	۳۰۰	۳	تشویر	فراکلان / شهرستان و بالاتر	گردشگری	بله	اولویت اول	اداره کل میراث فرهنگی، صنایع دستی و	بله
۲۰	تولید نشاء گوجه فرنگی	-	۵	تشویر	کلان بخش	کشاورزی	بله	اولویت دوم	جهادکشاور زی	
۲۱	کارگاه تولید سیر ترشی	۵۰۰۰	۳	قاری قلی جم	فراکلان / شهرستان و بالاتر	صنعت (با اولویت صنایع تبدیلی) و معادن	بله	اولویت اول	سازمان صنعت، معادن و تجارت	

۲۲	تولید سبد پلاستیکی برای میوه و صیفی جات	-	-	قاری قلی جم	فراکلان / شهرستان و بالاتر	صنعت (با اولویت صنایع تبدیلی) و معادن	بله	اولویت دوم	سازمان صنعت، معادن و تجارت
۲۳	کارگاه تبدیل شیر به خامه و ماست	۱۸۹۵۸	۵	گیلوان	فراکلان / شهرستان و بالاتر	صنعت (با اولویت صنایع تبدیلی) و معادن	بله	اولویت اول	صنعت (با اولویت صنایع تبدیلی) و معادن
۲۴	فروشگاه‌های زنجیره‌ای	۸۹۳۲۸,۴	۵	گیلوان	فراکلان / شهرستان و بالاتر	گردشگری	بله	اولویت دوم	اداره کل میراث فرهنگی، صنایع دستی و
۲۵	اقامتگاه بوم گردی	۳۰۰	۳	ده بهار	فراکلان / شهرستان و بالاتر	گردشگری	بله	اولویت اول	اداره کل میراث فرهنگی، صنایع دستی و
۲۶	کارگاه مشاغل خانگی	۱۰۰۰	۲۸	ده بهار	فراکلان / شهرستان و بالاتر	گردشگری	بله	اولویت دوم	اداره کل میراث فرهنگی، صنایع دستی و

۶- توضیحات مربوط به کدهای جدول شماره ۳: فهرست طرح‌های سرمایه‌گذاری برای تولید و اشتغالزایی، مراجعه شود به صفحه ۹ چارچوب.

پیوست جدول شماره ۳ - توضیحات طرح های سرمایه گذاری موضوع کد ۶ جدول شماره ۳		
ردیف	عنوان طرح	توضیحات
۵	اقامتگاه بوم گردی	احداث ۵ واحد اقامتی بوم گردی در روستا
۷	اقامتگاه بوم گردی	احداث ۵ واحد اقامتی بوم گردی در روستا
۱۰	فروشگاه زنجیره ای	احداث ۱ باب فروشگاه زنجیره ای طارم بانماد زیتون
۱۲	کارگاه مشاغل خانگی	ارائه محصولات خانگی از قبیل ترشی زیتون، ترشی سیر و صنایع دستی
۱۵	اقامتگاه بوم گردی	احداث ۵ واحد اقامتی بوم گردی در روستا
۱۹	اقامتگاه بوم گردی	احداث ۵ واحد اقامتی بوم گردی در روستا
۲۴	فروشگاه زنجیره ای	احداث ۱ باب فروشگاه زنجیره ای طارم بانماد زیتون
۲۵	اقامتگاه بوم گردی	احداث ۵ واحد اقامتی بوم گردی

جدول شماره ۴ : فهرست پروژه های عمرانی پیوست سند توسعه اقتصادی، اشتغالزائی و طرح توسعه پایدار منظومه های روستائی									
ردیف	عنوان پروژه	عنوان فصل	عنوان برنامه	اعتبار مورد نیاز میلیارد ریال	محل اجرا نام روستا	دستگاه اجرائی	کد شاع عملکردی ۱	الویت پروژه ۲	توضیح دارد ۳
۱	آسفالت ریزی جاده ارتباطی درام- شیرین سو- ماسوله	زیر ساختی	بهسازی و آسفالت			اداره راه و شهرسازی	فراکلان / شهرستان و بالاتر	اولویت اول	خیر
۲	اصلاح و تکمیل راه ارتباطی طارم به خلخال	زیر ساختی	تکمیل راه ارتباطی		روستای جعفرآباد خلخال تا پایه رود	اداره راه و شهرسازی	فراکلان / شهرستان و بالاتر	اولویت اول	خیر
۳	اصلاح و تکمیل راه طارم-منجیل	زیرساختی	تکمیل راه ارتباطی			اداره راه و شهرسازی	فراکلان / شهرستان و بالاتر	اولویت اول	خیر
۴	تعویض لوله های انتقال آب چشمه های بیلاقی	زیرساختی	نوسازی شبکه آبرسانی		کل منطقه مورد مطالعه	آب و فاضلاب روستائی	متوسط/د هستان	اولویت اول	خیر
۵	ایجاد و نوسازی و تقویت شبکه های آب آشامیدنی	زیرساختی	ایجاد شبکه آب آشامیدنی			آب و فاضلاب روستائی	متوسط/د هستان	اولویت اول	خیر

۶	الحاق روستاهای فاقد گاز به شبکه گازرسانی سراسری	زیرساختی	گاز رسانی	روستاهای بالای ۲۰ خانوار فاقد شبکه گاز	اداره گاز	متوسط/د هستان	اولویت اول	خیر
۷	توسعه فعالیت های خدمات پشتیبان گردشگری (احداث واحدهای آژانس مسافرتی گردشگری، احداث سرویس های بهداشتی، رستوران گردشگری و زیرساخت های گردشگری)	گردشگری	توسعه فعالیت های خدمات پشتیبان گردشگری	روستاهای هدف گردشگری	سازمان میراث فرهنگی و گردشگری، صنایع دستی	متوسط/د هستان	اولویت دوم	خیر
۸	توسعه جاده های بیابانات	گردشگری	توسعه گردشگری بخش	۳ مسیر اصلی	اداره راه و شهرسازی	کلان/بخ ش	اولویت دوم	خیر
۹	لاایروبی نهرهای کشاورزی	محیطی	ساماندهی رودخانه و نهرهای کشاورزی	کل منطقه مورد مطالعه	جهاد کشاورزی، آب منطقه ای / ساکنان	کلان/بخ ش	اولویت اول	خیر
۱۰	احداث کانال های کشاورزی در محل ورودی از رودخانه الزین به تسکین برای تامین آب کشاورزی	محیطی	احداث کانال های آبیاری	کل منطقه مورد مطالعه	آب منطقه ای / ساکنان	کلان /بخش	اولویت اول	خیر

۳- توضیحات مربوط به کدهای جدول شماره ۴ : فهرست پروژه های عمرانی، مراجعه شود به صفحه ۹ چارچوب.

۳- توضیحات مربوط به کدهای جدول شماره ۴ : فهرست پروژه های عمرانی، مراجعه شود به صفحه ۹ چارچوب.

جدول شماره ۵ با استفاده از جدول شماره ۴ تولید خواهد شد. * کد دوران اجرا : یکساله ۱، دوساله ۲ و سه ساله و بیشتر ۳

جدول شماره ۵ : : اعتبار طرح های تملک دارائی های سرمایه ای دستگاه های اجرائی (جمع بندی اعتبارات پروژه های عمرانی) پیوست سند توسعه اقتصادی، اشتغالزائی و طرح توسعه پایدار منظومه های روستائی						
شماره طبقه بندی	فصل / برنامه	عنوان دستگاه اجرائی	* کد دوران اجرا	اعتبار میلیون ریال		
				سال اول	سال دوم	سال های بعد جمع
۱	زیرساختی	سازمان میراث فرهنگی و گردشگری - سازمان راه و شهرسازی ، اب وفاضلاب روستائی	یکساله *			
۲	گردشگری	سازمان میراث فرهنگی، گردشگری و صنایع دستی	یکساله *			
۳	محیطی	شرکت سهامی آب منطقه ای	یکساله *			

